



naše značka
5003314538
vyřizuje
Mílena Jurmanová
e-mail
technici@gasnet.cz
datum
02.06.2025

AQUA CENTRUM Břeclav, s.r.o.
Kapusty 291/27
69006 Břeclav

Věc:
Bystřice Olomouc řkm 0,00-1,170 nánosy (povodně 2024)

K.ú. - p.č.: Hodolany, Olomouc-město, Bělidla

Stavebník: AQUA CENTRUM Břeclav, s.r.o., Kapusty 291/27, 69006 Břeclav

Účel stanoviska: Řízení o povolení stavby

GasNet, s.r.o., jako provozovatel distribuční soustavy (PDS) a technické infrastruktury (TI), zastoupený GasNet Služby, s.r.o., vydává toto vyjádření:

UPOZORNĚNÍ:

Vaše stavba byla zařazena do režimu se zvýšeným dozorem nad stavební činností v ochranném a bezpečnostním pásmu PZ. Důkladně se prosím seznamte s obsahem vyjádření, objednejte si vytýčení PZ, při kterém provedete oznámení o zahájení stavební činnosti a postupujte podle pokynů uvedených ve vyjádření. Společnost GasNet s.r.o. požaduje přizvat ke kontrole provedení stavební činnosti a zda nedošlo k poškození majetku společnosti. Pokud nedojde ke splnění těchto povinností, bude společnost GasNet s.r.o. nucena zahájit řízení o narušení ochranného pásma PZ a nebude souhlasit s užíváním Vaší stavby.

V ZÁJMOVÉM ÚZEMÍ SE NACHÁZÍ TATO PLYNÁRENSKÁ ZAŘÍZENÍ A PLYNOVODNÍ PŘÍPOJKY:

- NTL, STL plynovody DN 200,300/ocel a přípojky plynu

UPOZORŇUJEME VÁS že společnost GasNet s.r.o. připravuje v zájmovém území Rekonstrukci plynovodní sítě - ŽLUTÉ NA SITUACI

Investice společnosti GasNet s.r.o. je evidována pod názvem a číslem stavby: 7700106640

REKO MS Olomouc-Východ 2.etap

Vaši stavbu je nutné vést v koordinaci s rekonstrukcí PZ. Projektový manažer dané stavby je p. Surýnek, níže je jeho vyjádření:

V dotčené lokalitě je plánována rekonstrukce stávajících NTL plynovodů s částečným přechodem na STL.

Rekonstrukce je plánována na rok 2028, nyní probíhá soutěž o zhotovitele PD.

Za předpokladu, že nedojde k dotčení stávajících plynovodů ani ovlivnění plánované rekonstrukce, nemám připomínky s vydáním kladného stanoviska.

S pozdravem
Libor Surýnek
email: libor.surynek@gasnet.cz

Ochranné pásmo STL, NTL plynovodů a přípojek je v zastavěném území obce 1 m na obě strany od potrubí. Ochranné pásmo slouží k zajištění bezpečného a spolehlivého provozu plynárenského zařízení.

Podmínky pro realizaci stavby:

GasNet Služby, s.r.o.

Plynárenská 499/1 • Zábřovice • 602 00 Brno • T 555 90 10 10 • www.gasnet.cz

IČ: 27935311 • DIČ: CZ27935311

Zápis do obchodního rejstříku: Krajský soud v Brně, sp. zn. C 57165, dne 26. 7. 2007

Certificate of incorporation: Regional Court in Brno, ref. number C 57165, on 26th July 2007

Zákaznická linka GasNet 555 90 10 10, info@gasnet.cz, www.gasnet.cz

PŘED ZAHÁJENÍM STAVBY BUDE PROVEDENO PŘESNÉ VYTYČENÍ PZ (<https://www.gasnet.cz/ds-online-vytycení-pz/>)
Následně budou v případě potřeby provedeny ručně kopané sondy za účelem zjištění skutečné hloubky uložení plynovodů a přípojek.

Poskytnutý zakres je pouze ORIENTAČNÍ

Vytyčení je zdarma.

- bude použita technika a technologie, které zamezí poškození plynárenského zařízení
- výkopové práce a stavební práce v blízkosti a ochranném pásmu plynovodu budou probíhat výhradně ručně
- stavbou nebude vyvolána žádná přeložka ani úprava plynovodního vedení.
- stávající plynovodní vedení je nutno zabezpečit vhodným způsobem proti poškození.
- po celou dobu stavby nebude v ochranném pásmu STL,NTL plyn.zařízení prováděna deponie stavebního materiálu
- čištěním koryta vodního toku nesmí dojít ke snížení krytí PZ.
- při ev. úpravě opevnění koryta nebo jeho čištění nesmí dojít k přemístění nebo poškození nadzemních částí plynovodů (orientační sloupky, trasové uzávěry atd.).
- Pálení hořlavého odpadu (trávy, náletových dřevin atd.) požadujeme provádět alespoň 10 m od PZ.

Nivelita dna vodoteče:

Po provedení stavby bude krytí plynovodu ve dně koryta min 1,5 m. tato hodnota je v souladu s TPG 70201.

Požadujeme respektovat průběh a ochranné pásmo plynárenského zařízení.

Při souběhu a křížení technické IS s PZ při realizaci stavby požadujeme dodržení ČSN 73 6005, zákon č.458/2000 Sb., případně další předpisy a ČSN související s uvedenou stavbou.

Při realizaci stavby je nutno dodržovat veškerá pravidla stanovená pro práce v ochranném pásmu plynárenského zařízení, které činí 1 m na každou stranu měřeno kolmo od osy plyn.zařízení. V tomto pásmu nesmí být umísťovány žádné nadzemní stavby, prováděna skládka materiálu, výšková úprava terénu a pojižděno těžkou technikou.
Další objekty: zábradlí,svodidla, svislé dopravní značení, Informační tabule, oplocení vč. sloupků, betonových základů, podezdívky,propustky, opěrné zdi, apod. musí být situovány mimo ochranné pásmo plynárenského zařízení.

Požadujeme zachovat krytí plynárenského zařízení dle ČSN 736005 a poklopy armatur a to i v místech kde dojde k jakémukoliv skrytí povrchu.

Pokud realizace stavby vyvolá výškovou nebo směrovou úpravu trasy plynárenského zařízení, bude toto posuzováno jako přeložka a je nutno požádat o vyjádření k přeložce.

Náklady na přeložkubudou hrazeny investorem stavby.

Při výstavbě, rekonstrukci komunikace,sjezdů, zpevněných ploch,chodníků apod. požadujeme dodržet ČSN 736005 tab.B 1.

- V případě výsadby zeleně - trvalé porosty kořenící do větší hloubky než 20 cm nad povrch plynovodu požadujeme vysazovat od stávajícího plynárenského zařízení ve vzdálenosti minimálně 2 m na obě strany od osy plynovodu. Viz. § 68 odst. 6 Zákona č. 458/2000 Sb. v platném znění.

- Po odtěžení stávajícího terénu bude podstatně sníženo krytí stávajícího plynovodu a přípojek. Proto je vyloučeno použití těžké mechanizace (zejména válců s trny, zemních fréz atd.) přímo nad potrubím. Zejména je třeba věnovat při provádění prací zvýšenou pozornost a opatrnost u míst s odbočkami, kde navrtávací odbočkový T-kus vyčnívá nad vlastní potrubí a mohlo by dojít k jeho odtržení. Dále je třeba ověřit polohu přípojek, které jsou nad vlastním potrubím plynovodního řádu a navíc zpravidla uloženy kolmo na plynovod (a tím i komunikaci).

-Požadujeme zachovat krytí plynárenského zařízení dle ČSN 736005 i v místech kde dojde k jakémukoliv skrytí povrchu.

-Krytí plynovodu a plyn. přípojek bude po realizaci terénních úprav nad PZ maximálně 1,5 m

-Nové uliční vpusti musí být umístěny v minimální vzdálenosti 0,5 m od obrysu stávajícího PZ.

Zařízení staveniště umístit mimo ochranné pásmo plyn.zařízení

Veškeré zemní práce v ochranném pásmu plyn.zařízení budou prováděny ručně.

Toto vyjádření se nevztahuje k jakémukoliv zásahu na stávajícím plynárenském zařízení PZ (přeložka, odpojení, úprava, osazení ochranné trubky, chráničky apod.). Případný zásah na PZ musí být řešen samostatným stanoviskem. Kontaktní osoba pro přeložku (technik PPZ v příslušné oblasti) viz kontaktní systém: <http://www.gasnet.cz/cs/kontaktni-system/>

Budou-li splněny výše uvedené podmínky, se stavbou souhlasíme.

GasNet Služby, s.r.o. si vyhrazuje právo vydání případných dalších podmínek, pokud by to okolnosti výstavby vyžadovaly.



From: Surýnek Libor <libor.surynek@gasnet.cz>
Sent: Thursday, May 29, 2025 8:38 PM
To: Jurmanová Milena <milena.jurmanova@gasnet.cz>
Subject: RE: Hájení zájmů- doplnění

Dobrý den,

v dotčené lokalitě je plánována rekonstrukce stávajících NTL plynovodů s částečným přechodem na STL. Rekonstrukce je plánována na rok 2028, nyní probíhá soutěž o zhotovitele PD. Za předpokladu, že nedojde k dotčení stávajících plynovodů ani ovlivnění plánované rekonstrukce, nemám připomínky s vydáním kladného stanoviska.

S pozdravem
Libor Surýnek

V rozsahu této stavby souhlasíme:

- s povolením stavby nebo zařízení dle zákona 283/2021 Sb. ve znění pozdějších předpisů;
- s rozhodnutím o odstranění stavby nebo zařízení dle zákona 283/2021 Sb. ve znění pozdějších předpisů;
- s použitím tohoto vyjádření ve zrychleném řízení dle § 184, odst. 2 písm. d) zákona č. 283/2021 Sb. ve znění pozdějších předpisů;
- s povolením stavby dle zákona 183/2006 Sb. ve znění pozdějších (po dobu platnosti přechodných ustanovení uvedených v zákoně č. 283/2021 Sb. ve znění pozdějších předpisů);

Pokud se toto vyjádření v době své platnosti stane součástí rozhodnutí stavebního úřadu (bude citována naše značka vyjádření), prodlužuje se automaticky jeho platnost o dobu platnosti rozhodnutí stavebního úřadu.

V zájmovém území se mohou nacházet plynárenská zařízení jiných vlastníků či správců, případně i dlouhodobě nefunkční/neprovozovaná plynárenská zařízení bez dostupných informací o jejich poloze a vlastnictví. Plynárenská zařízení a plynovodní přípojky (dále jen PZ) jsou dle ust. § 2925 zákona č. 89/2012 Sb., občanského zákoníku, provozovány jako zařízení zvlášť nebezpečná a z tohoto důvodu jsou chráněna ochranným pásmem dle zákona č. 458/2000 Sb. ve znění pozdějších předpisů.

Rozsah ochranného pásma je stanoven v zákoně 458/2000 Sb. ve znění pozdějších předpisů.

Stavební činnosti je možné realizovat pouze při dodržení podmínek stanovených v tomto vyjádření. Nebudou-li tyto podmínky dodrženy, budou stavební činnosti považovány dle § 68 zákona č. 458/2000 Sb. ve znění pozdějších předpisů za činnost bez našeho předchozího souhlasu. Při každé změně projektu nebo stavby (zejména trasy navrhovaných inženýrských sítí) je nutné požádat o nové vyjádření k této změně.

Nedodržení podmínek uvedených v tomto vyjádření zakládá odpovědnost stavebníka za vzniklé škody.

Za stavební činnosti se pro účely tohoto vyjádření považují všechny činnosti prováděné v ochranném pásmu PZ (tzn. bezvýkopové technologie a terénní úpravy) a činnosti mimo ochranné pásmo, pokud by takové činnosti mohly ohrozit bezpečnost a spolehlivost PZ (např. tržací práce, sesuvy půdy, vibrace, apod.).

Případné zřizování stavenišť, skladování materiálů, stavebních strojů apod. bude realizováno mimo ochranné pásmo PZ (není-li ve vyjádření uvedeno jinak).

Při použití nákladních vozidel, stavebních strojů a mechanismů požadujeme zabezpečit případný přejezd přes PZ uložením betonových panelů v místě přejezdu PZ.

PŘI REALIZACI STAVBY BUDOU DODRŽENY TYTO PODMÍNKY PRO PROVÁDĚNÍ STAVEBNÍ ČINNOSTI:

(1) Před zahájením stavební činnosti bude provedeno vytyčení trasy a přesné určení uložení PZ. Vytyčení trasy provede příslušná regionální oblast ZDARMA. Formulář a kontakt naleznete na <https://www.gasnet.cz/cs/ds-vytyceni-pz/>, lze využít QR kód, který je uveden v tomto vyjádření. Při podání žádosti uvede žadatel naši značku (číslo jednací) uvedenou v úvodu tohoto vyjádření a sdělí termín zahájení a ukončení stavby. O provedeném vytyčení trasy bude sepsán protokol. Přesné určení uložení PZ (sondou) je povinen provést stavebník na svůj náklad. BEZ VYTYČENÍ TRASY A PŘESNÉHO URČENÍ ULOŽENÍ PZ STAVEBNÍKEM NESMÍ BÝT VLASTNÍ STAVEBNÍ ČINNOST ZAHÁJENA. VYTYČENÍ POVAŽUJEME ZA ZAHÁJENÍ STAVEBNÍ ČINNOSTI V OCHRANNÉM A BEZPEČNOSTNÍM PÁSMU PZ. PROTOKOL O VYTYČENÍ MÁ PLATNOST 2 MĚSÍCE.

(2) Stavebník je povinen stavebnímu podnikateli prokazatelně předat toto vyjádření. Převzetí vyjádření stvrdí stavební

podnikatel stavebníkovi svým podpisem a zápisem do stavebního deníku. Pracovníci provádějící stavební činnosti budou prokazatelně seznámeni s polohou PZ, rozsahem ochranného pásma a těmito podmínkami.

(3) Bude dodržena mj. ČSN 73 6005, TPG 700 03, TPG 702 01, TPG 702 04, zákon č.458/2000 Sb. ve znění pozdějších předpisů, případně další související předpisy.

(4) Při provádění stavební činnosti v ochranném pásmu PZ vč. přesného určení uložení PZ je stavebník povinen učinit taková opatření, aby nedošlo k poškození PZ nebo ovlivnění jejich bezpečnosti a spolehlivosti provozu. Nebude použito nevhodného nářadí, zemina bude těžena pouze ručně bez použití pneumatických, elektrických, bateriových a motorových nářadí.

(5) V případě použití bezvýkopových technologií (např. protlaku) bude před zahájením stavební činnosti provedeno úplné obnažení PZ v místě křížení na náklady stavebníka. Technologie musí být navržena tak, aby v místě křížení nebo souběhu s PZ byl dostatečný stranový nebo výškový odstup od PZ, který zajistí nepoškození PZ během prací a to s ohledem na použitou bezvýkopovou technologii a všechny její účinky na okolní terén. V případě, že nemůže být tato podmínka dodržena, nesmí být použita bezvýkopová technologie.

(6) Odkrytá PZ budou v průběhu nebo při přerušení stavební činnosti řádně zabezpečena proti jejich poškození.

(7) Poklapy uzávěrů a ostatních armatur na PZ, vč. hlavních uzávěrů plynu (HUP) na odběrném plynovém zařízení udržovat stále přístupné a funkční po celou dobu trvání stavební činnosti.

(8) Bude zachována hloubka uložení PZ (není-li ve vyjádření uvedeno jinak).

(9) Stavebník je povinen neprodleně oznámit každé i sebemenší poškození PZ (vč. drobných vrypů do PE potrubí, poškození izolace, signalizačního vodiče, výstražné fólie, markeru atd.) na telefon 1239.

(10) Před provedením zásypu výkopu a v průběhu stavby bude provedena kontrola dodržení podmínek stanovených pro stavební činnosti v ochranném pásmu PZ. Povinnost kontroly se vztahuje i na PZ, která nebyla odhalena. Kontrolu provede příslušná regionální oblast (formulář a kontakt naleznete na <https://www.gasnet.cz/cs/ds-vytyceni-pz/>, lze využít QR kód, který je uveden v tomto vyjádření). Při žádosti uvede žadatel naši značku (číslo jednací) uvedenou v úvodu tohoto vyjádření. Kontrolu je třeba objednat min. 5 dnů předem.

Předmětem kontroly je také ověření dodržení stanovené odstupové vzdálenosti staveb, které byly povoleny v ochranném a bezpečnostním pásmu PZ.

(11) O provedené kontrole bude sepsán protokol. Bez provedené kontroly nesmí být PZ zasypána. Stavebník je povinen na základě výzvy provozovatele PZ, nebo jeho zástupce doložit průkaznou dokumentaci o nepoškození PZ během výstavby nebo provést na své náklady kontrolní sondy v místě styku stavby s PZ.

(12) Plynárenské zařízení a plynovodní přípojky budou před zásypem výkopu řádně podsypány a obsypány, bude provedeno zhutnění a bude osazena výstražná fólie žluté barvy, to vše v souladu s předpisem provozovatele distribuční soustavy „Zásady pro projektování, výstavbu, rekonstrukce a opravy“, který naleznete na <https://www.gasnet.cz/cs/technicke-dokumenty/> a v souladu s ČSN EN 12007-1-4, TPG 702 01, TPG 702 04.

(13) Neprodleně po skončení stavební činnosti budou řádně osazeny všechny poklapy a nadzemní prvky PZ.

(14) Pokud stavebník nedodrží podmínky stanovené tímto vyjádřením, bude činnost stavebníka vyhodnocena provozovatelem PZ jako narušení ochranného nebo bezpečnostního pásma PZ a budou z toho vyvozeny příslušné důsledky v souladu se zákonem č. 458/2000 Sb. ve znění pozdějších předpisů.

Platí pouze pro území vyznačené v příloze tohoto vyjádření a to 24 měsíců ode dne jeho vydání.



Za správnost a úplnost dokumentace předložené s žádostí včetně jejího souladu s platnými předpisy plně zodpovídá její zpracovatel. Vyjádření nenahrazuje případná další vyjádření k jiným částem stavby.

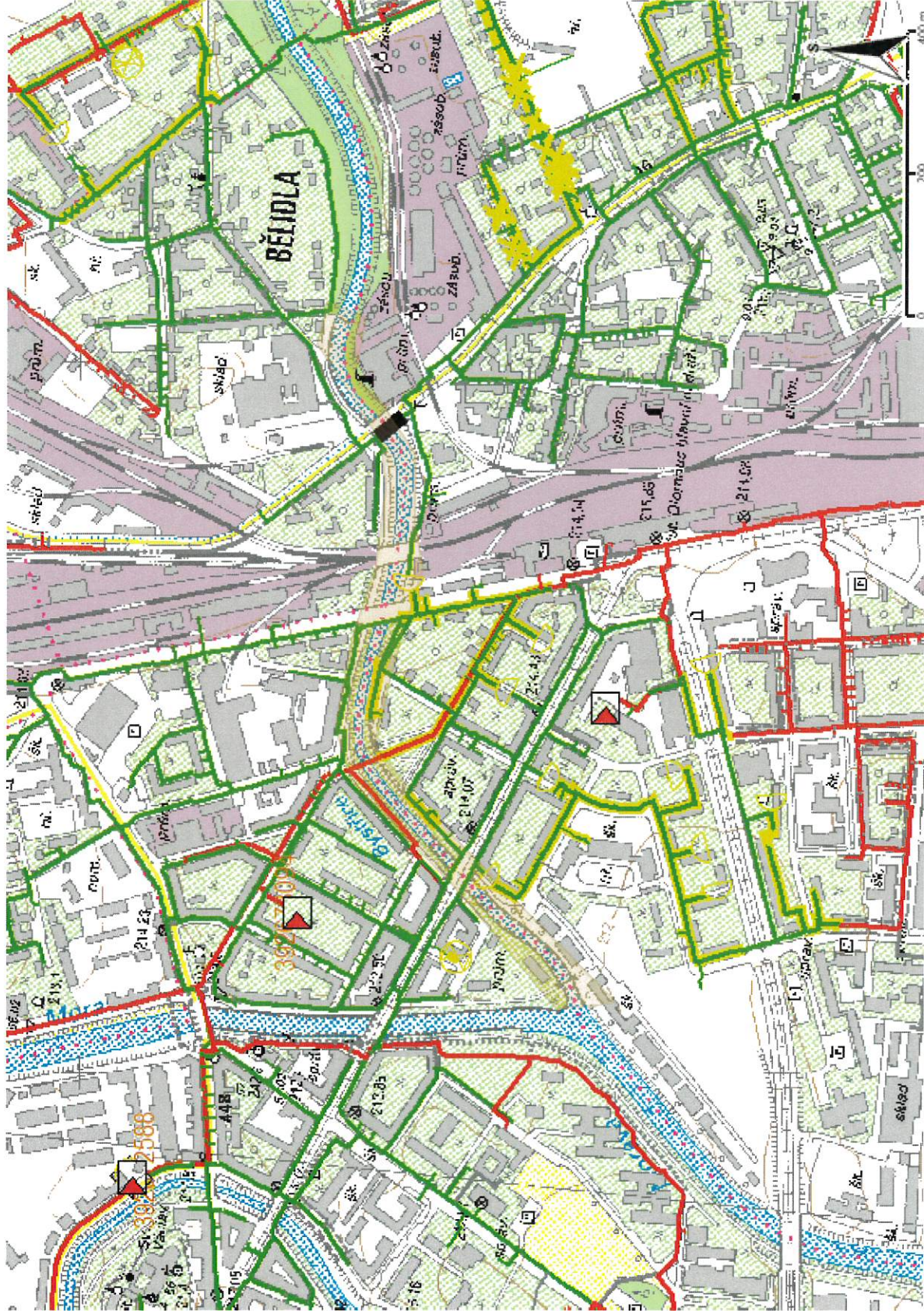
V případě další korespondence nebo jednání (např. změna stavby) uvádějte naši značku - 5003314538 a datum tohoto vyjádření. Kontakty jsou k dispozici na <https://www.gasnet.cz/cs/kontaktni-system/>.

GasNet, s.r.o.
zastoupená společností GasNet Služby, s.r.o., IČ 27935311
Milena Jurmanová
Technik externích požadavků-Morava
Oddělení zpracování ext.požadavků-Morava



Zažádejte o vytyčení

Přílohy: Orientační zakres plynárenského zařízení, Detailní zakres plynárenského zařízení, Ověřená příloha žadatele

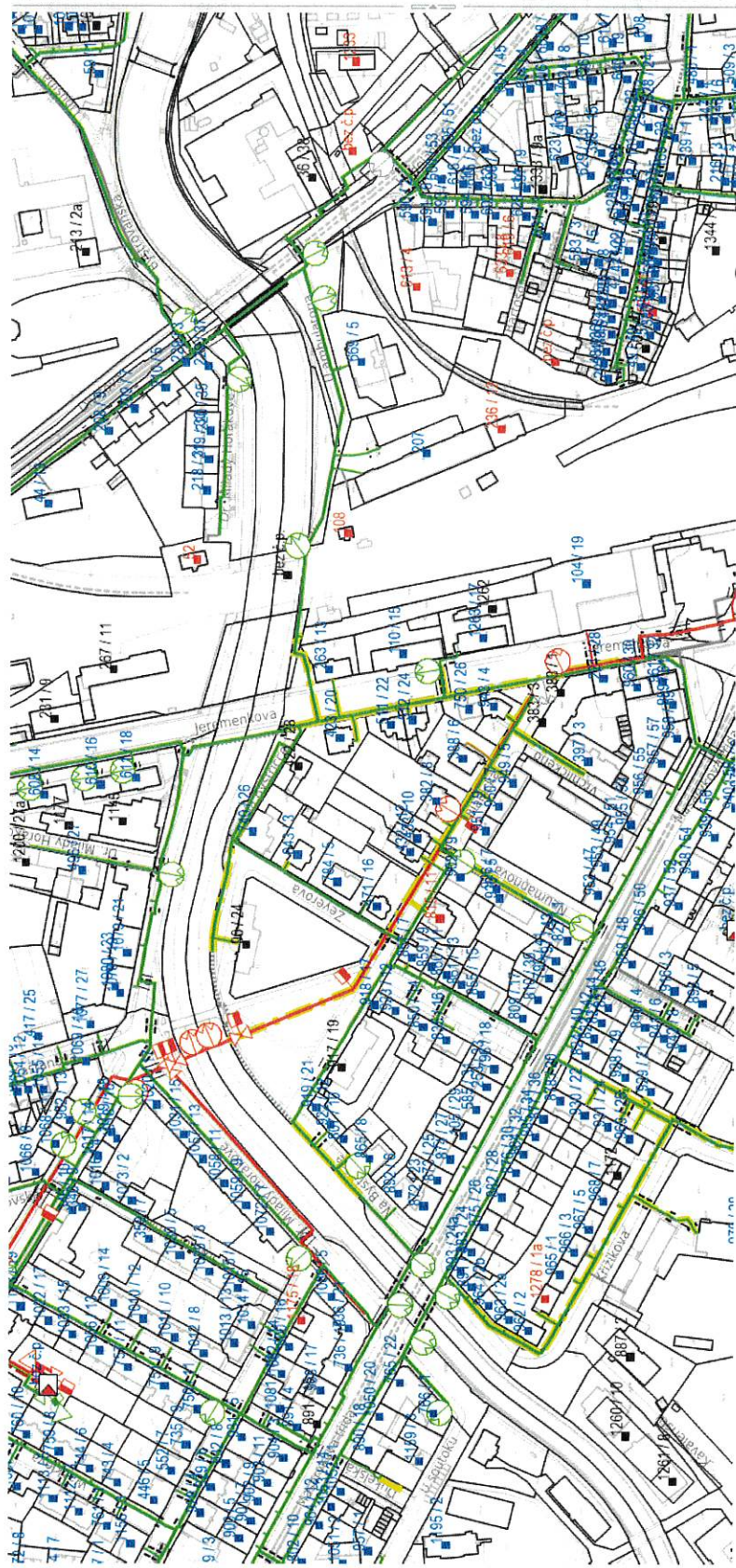


Legenda:

linie plynovodu	NTL	STL	VTL	WTL	nefunkční plánovaná stavba před realizací	ve výstavbě, neuvečeno do provozu
regulační stanice						
ochranné zařízení						
kabel						
elektropřípojka						
kabel protikorozi ochrany						
anodové uzemnění						
stanice katodové ochrany						
pásmo vlivu anodového uzemnění SKAO						
neplynovodní zařízení/ technologie (linie/ bod/plocha)						

Příloha: Detailní zakresl plynárenského zařízení. Tato příloha je nedílnou součástí stanoviska č. 5003314538 ze dne 02.06.2025.

Provozovatel DS: GasNet, s.r.o.; Stavebník: AQUA CENTRUM Břeclav, s.r.o., Kapusty 291/27, 69006 Břeclav. K.ú.: Hodolany, Olomouc-město, Bělidla.

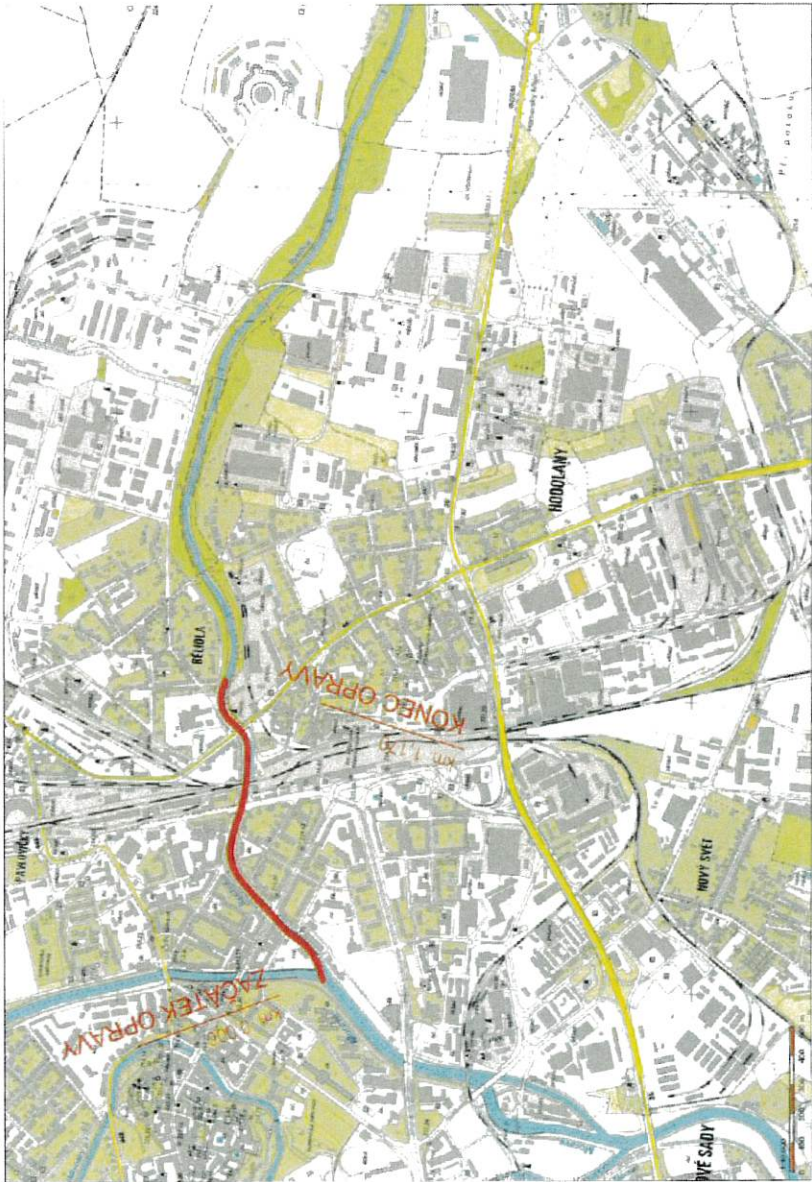


Legenda:

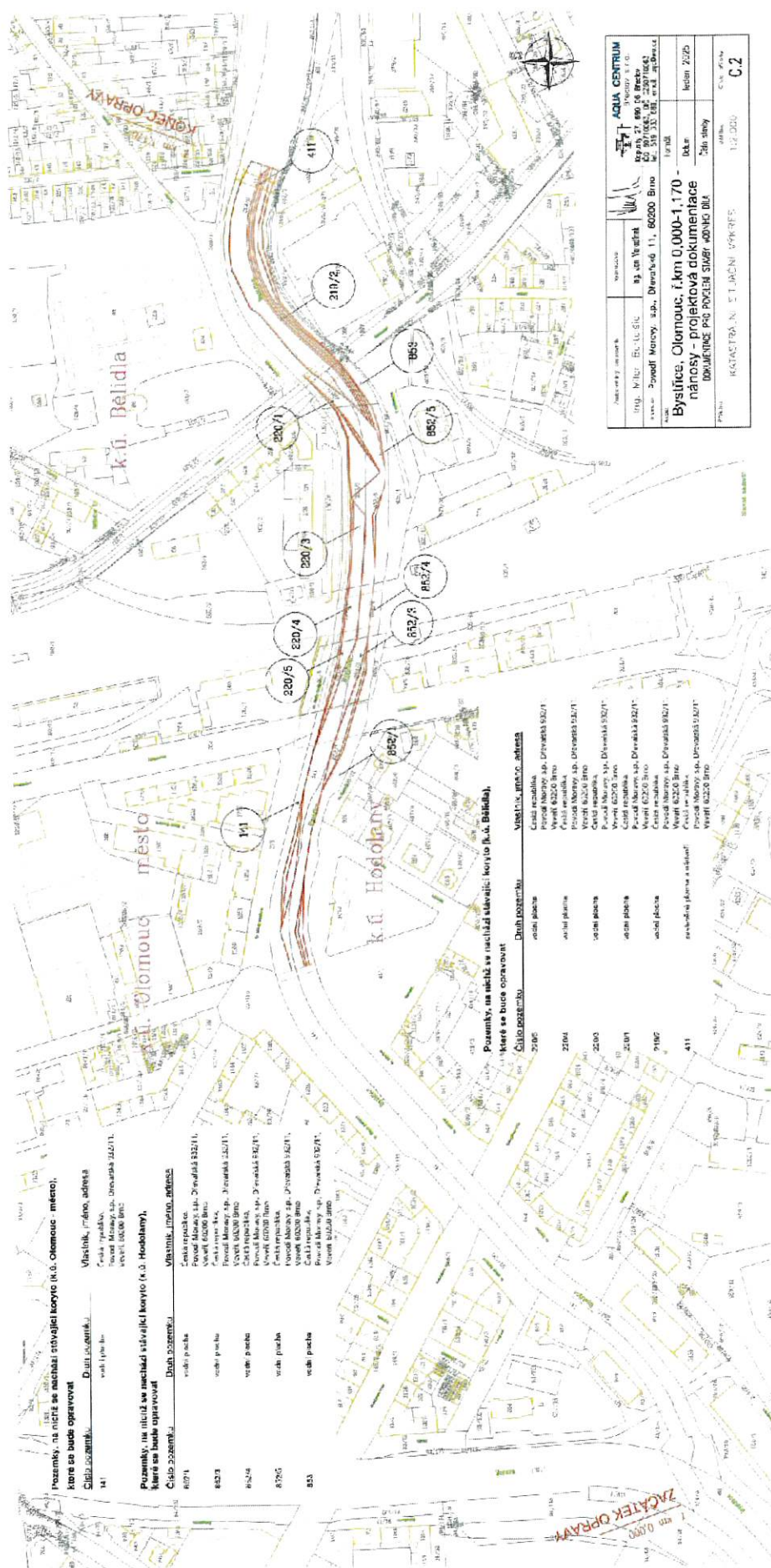
linie plynovodu	regulační stanice
NTL	ochranné zařízení
STL	kabel
VTL	elektropřípojka
WTL	kabel protikorozi ochrany
nefunkční	anodové uzemnění
plánovaná stavba před realizací	stanice katodové ochrany
ve výstavbě, neuvedeno do provozu	pásmo vlivu anodového uzemnění SKAO
	neplynovodní zařízení/ technologie (linie/ bod/plocha)

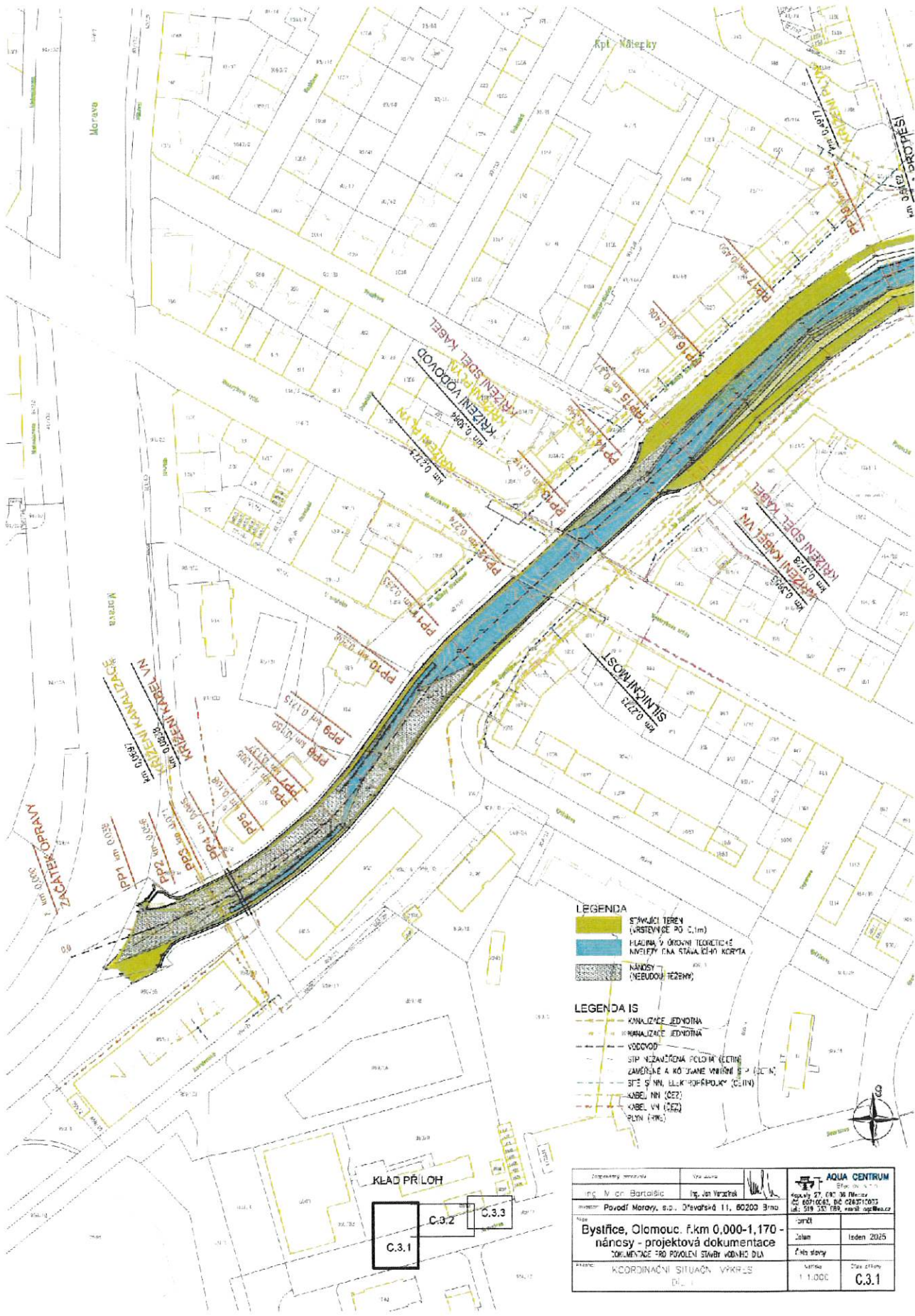
Příloha: Ověřená příloha žadatele. Tato příloha je nedílnou součástí stanoviska č. 5003314538 ze dne 02.06.2025.

Provozovatel DS: GasNet, s.r.o.; Stavebník: AQUA CENTRUM Břeclav, s.r.o., Kapusty 291/27, 69006 Břeclav. K.ú.: Hodolany, Olomouc-město, Bělidla.



Zodpovědný projektant	Význam		AQUA CENTRUM Břeclav, s.r.o. Kapusty 27, 690 06 Břeclav IČO 69/10053, DIČ CZ60710063 tel. 519 332 895, email: info@aquacentrum.cz	
	Ing. Milan Bartoláš	Ing. Jan Vondrák		
Průběh	Měřítko: Plošný měřítko 1:1, 60200 Brno		Téma: leden 2025	
	Bystřice, Olomouc, ř.km 0,000-1,170 - nánosy - projektová dokumentace DOKUMENTACE PRO FOKOVÁNÍ STAVBY VODNÍHO DÍLA		Číslo stavy	
SITUACNÍ VÝKRES ŠIRŠÍCH VZTAHŮ		Měřítko		Číslo strany
		1:15 000		C.1





LEGENDA

- STAVBA TĚLENA (VÝSTAVBA DO 0,1m)
- PLACINA V OROVNĚNÍ TĚLENA
- MANŽEL VĚSTVĚNÍ
- MANŽEL VĚSTVĚNÍ

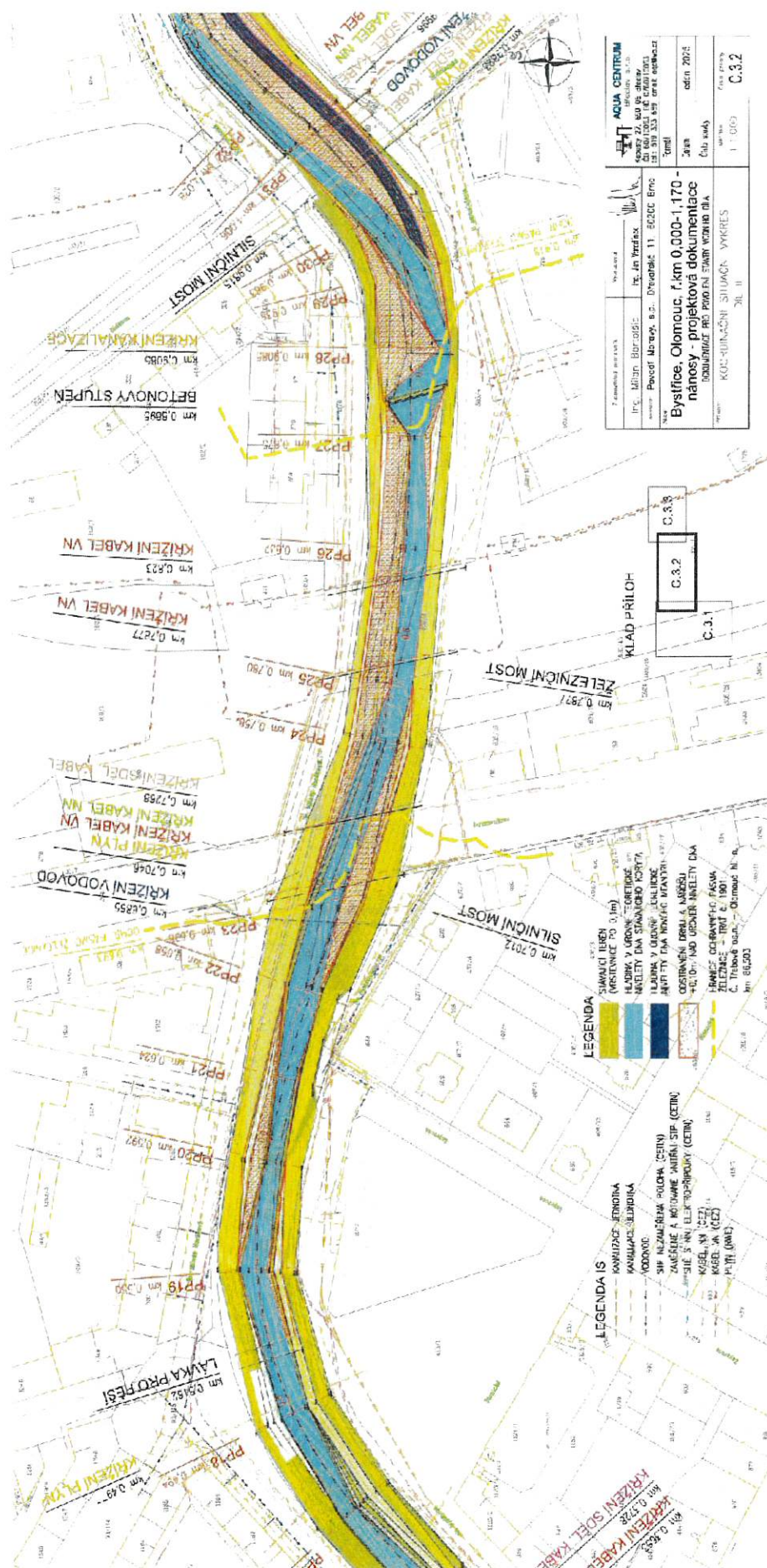
LEGENDA IS

- KANALIZACE JEDNOTNA
- KANALIZACE JEDNOTNA
- VODOVOD
- STP NEZAMĚŘENÁ POLOH (KLEIN)
- ZAMĚŘENÁ A KÓJUNE VĚSTVĚNÍ (0,1m)
- SÍŤ S NN, ELK. ROZPOČET (0,1m)
- KABEL NN (0,1m)
- KABEL VN (0,1m)
- PLYN (0,1m)

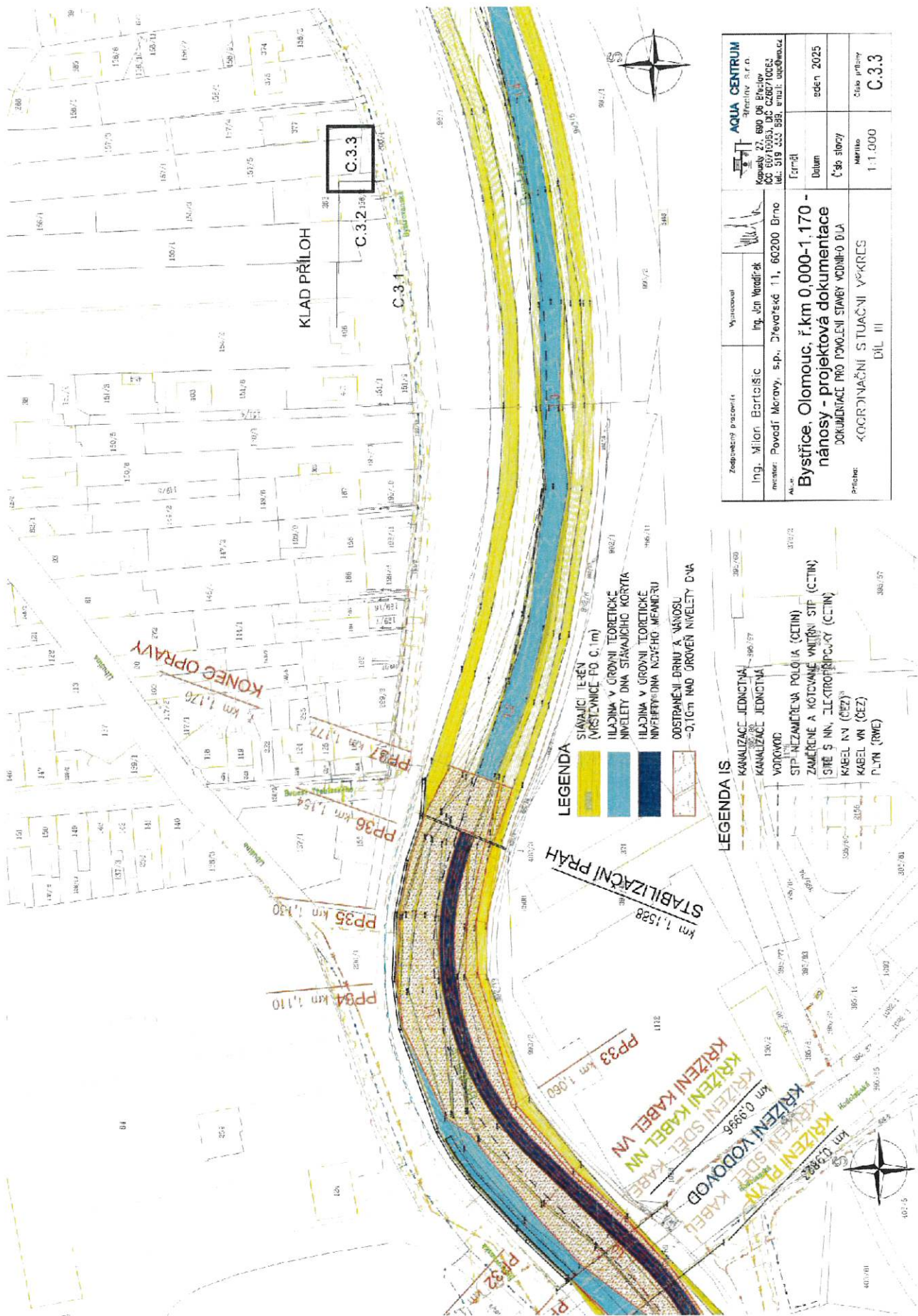
KLAD PRÍLOH

C.3.1 C.3.2 C.3.3

Ing. Miroslav Bartolák	Ing. Jan Vrátník	AQUA CENTRUM
Povodí Moravy, s.p.	Olomoucká 11, 60200 Brno	Olomoucká 27, 602 00 Olomouc
Bystřice, Olomouc. f.km 0,000-1,170		číslo 27, 602 00 Olomouc
náčrty - projektová dokumentace		číslo 27, 602 00 Olomouc
dokumentace pro povolení stavby vodož. díla		číslo 27, 602 00 Olomouc
KOORDINAČNÍ SITUACE - VÝKRES		číslo 27, 602 00 Olomouc
1:1.000		číslo 27, 602 00 Olomouc
C.3.1		číslo 27, 602 00 Olomouc



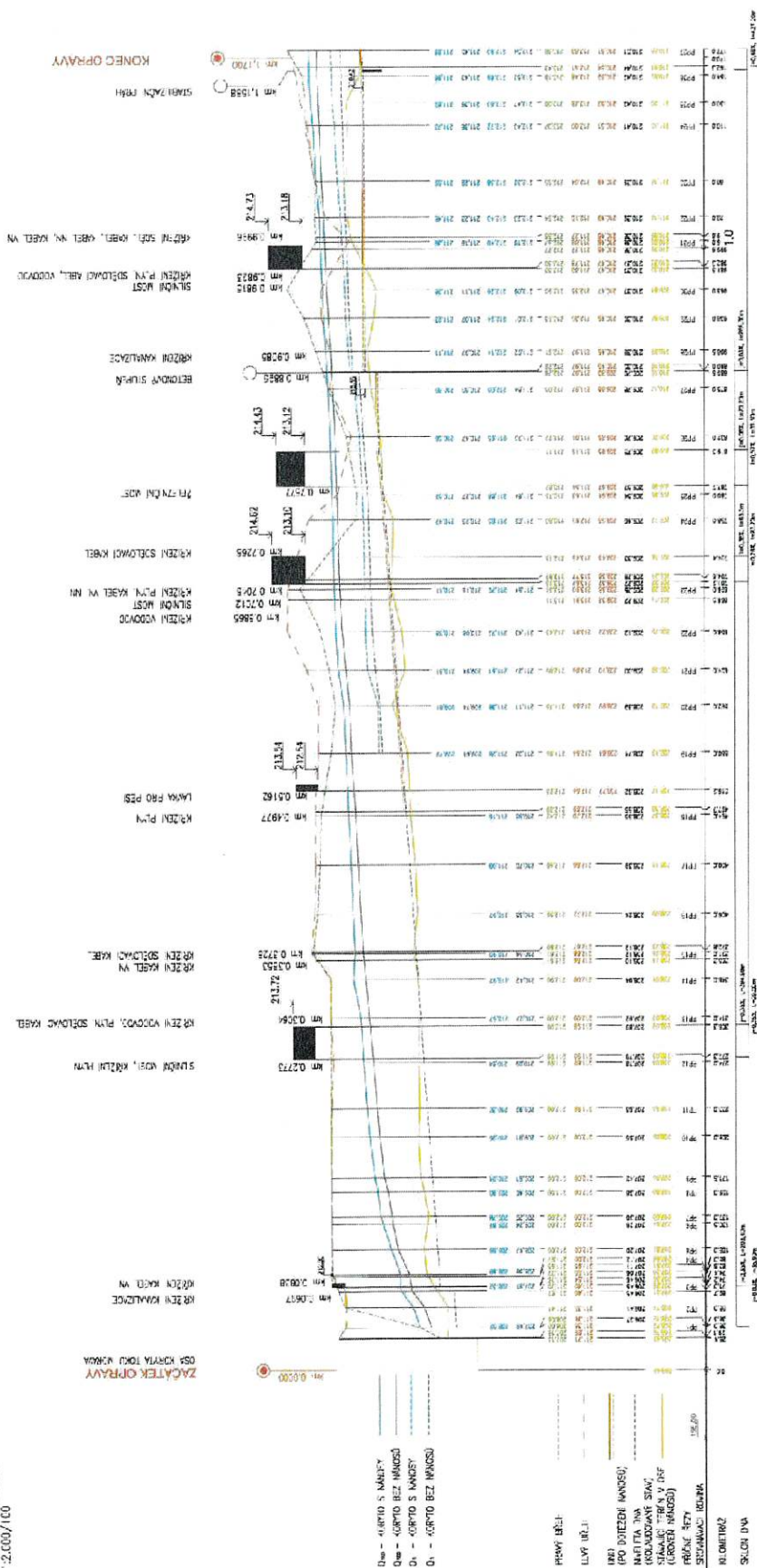
Provozovatel DS: GasNet, s.r.o.; Stavebník: AQUA CENTRUM Břeclav, s.r.o., Kapusty 291/27, 69006 Břeclav. K.ú.: Hodolany, Olomouc-město, Bělidla.



Provozovatel DS: GasNet, s.r.o.; Stavebník: AQUA CENTRUM Břeclav, s.r.o., Kapusty 291/27, 69006 Břeclav. K.ú.: Hodolany, Olomouc-město, Bělidla.

OLOMOUCKÝ BĚLIDLA / HODOLANY VODNÍ PLOCHA BĚLIDLA

PODELNÝ PROFIL
1:2000/100



AQUA CENTRUM BŘECLAV, s.r.o.		Ing. Milan Bartolák	
Kapusty 291/27, 69006 Břeclav		Ing. Milan Bartolák	
IČ: 253 333 333, DIČ: CZ253333333		Ing. Milan Bartolák	
Datum: 1. 12. 2024		Ing. Milan Bartolák	
Město: Bystřice, Olomouc, ř.km 0,000-1,170 -		Ing. Milan Bartolák	
náhory - projekční dokumentace		Ing. Milan Bartolák	
PODEPNÝ PROFIL		Ing. Milan Bartolák	
Měřítko: 1:2500/125		Ing. Milan Bartolák	
Délka: 1,170 km		Ing. Milan Bartolák	

5

Krajský úřad Olomouckého kraje
Odbor životního prostředí a zemědělství
Jeremenkova 40a, 779 00 Olomouc

Č. j.: KUOK 82202/2025

V Olomouci dne 15. 7. 2025

Sp. Zn.: KÚOK/55755/2025/OŽPZ/9303

Vyřizuje: Mgr. Vendula Zdráhalová

Datová schránka: qiabfmf

Tel.: 585 508 680

E-mail: v.zdrahalova@olkraj.cz

Počet listů: 7

Počet příloh: 0

Počet listů/svazků příloh: 0/0

ZÁVAZNÉ STANOVISKO

dle ustanovení § 2 odst. 1 a § 6 zákona č. 148/2023 Sb.,
o jednotném environmentálním stanovisku, ve znění pozdějších předpisů

Krajský úřad Olomouckého kraje, odbor životního prostředí a zemědělství (dále jen „krajský úřad“), jako orgán kraje v přenesené působnosti podle ustanovení § 67 odst. 1 písm. g) zákona č. 129/2000 Sb., o krajích (krajské zřízení), ve znění pozdějších předpisů, jako příslušný správní orgán podle ustanovení § 10 a § 11 zákona č. 500/2004 Sb., správní řád, ve znění pozdějších předpisů, (dále jen „správní řád“) a dále jako věcně a místně příslušný správní orgán pro vydání jednotného environmentálního stanoviska dle ustanovení § 14 odst. 1 písm. a) bodu 2 zákona č. 148/2023 Sb., o jednotném environmentálním stanovisku, ve znění pozdějších předpisů (dále jen „zákon o JES“), **vydává** na základě postoupené žádosti společnosti Povodí Moravy, s. p., IČO: 708 90 013, se sídlem: Dřevařská 11, 602 00 Brno, v zastoupení společnosti AQUA CENTRUM Břeclav s.r.o., IČO: 607 10 063, se sídlem: Kapusty 27, 690 06 Břeclav (dále jen „žadatel“), doručené dne 7. 5. 2025, ve věci záměru **„Bystřice Olomouc ř. km 0,00-1,170 nánosy PD“**, připravovaného k realizaci v katastrálních územích Olomouc – město (710504), Hodolany (710873) a Bělidla (710881) (dále jen „záměr“), na základě projektové dokumentace pro povolení stavby VD, zpracované společností AQUA CENTRUM Břeclav s.r.o., IČO: 607 10 063, se sídlem: Kapusty 27, 690 06 Břeclav autorizované Ing. Milanem Bartolšicem, autorizovaným inženýrem pro vodohospodářské stavby ČKAIT 1002273 dle ustanovení § 149 odst. 1 správního řádu a na základě ustanovení § 6 odst. 1 zákona o JES toto

SOUHLASNÉ JEDNOTNÉ ENVIRONMENTÁLNÍ STANOVISKO.

I.

Záměr „Bystřice Olomouc ř. km 0,00-1,170 nánosy PD“ je přípustný z hlediska vlivů na všechny dotčené složky životního prostředí **za níže uvedených podmínek.**

II.

Krajský úřad **souhlasí** s tím, **aby byla žadateli** za účelem provedení záměru „Bystřice Olomouc ř. km 0,00-1,170 nánosy PD“ **povolena výjimka ze zákazů u zvláště chráněných druhů živočichů:**

dle ustanovení § 56 odst. 1 zákona č. 114/1992 Sb., o ochraně přírody a krajiny, ve znění pozdějších předpisů (dále jen „zákon o ochraně přírody“) pro druhy:

- ouklejka pruhovaná (*Alburnoides bipunctatus*);
- mník jednovousý (*Lota lota*);
- jelec jesen (*Leuciscus idus*);
- velevrub malířský (*Unio pictorum*);
- střevle potoční (*Phoxinus phoxinus*)

v rozsahu jednotek desítek až stovek jedinců uvedených druhů

a dle ustanovení § 56 odst. 1 a 2 písm. b) zákona o ochraně přírody pro druhy:

- rak říční (*Astacus fluviatilis*);
- velevrub tupý (*Unio crassus*)

v rozsahu jednotek desítek až stovek jedinců uvedených druhů

ze zákazů podle ustanovení § 50 odst. 2 zákona o ochraně přírody, tj. zákazu škodlivě zasahovat do přirozeného vývoje zvláště chráněných druhů živočichů, konkrétně tyto druhy rušit, chytat a dále sbírat a přemísťovat jejich vývojová stádia a poškozovat a ničit jimi užívaná sídla. A dále podle ustanovení § 56 odst. 1 zákona o ochraně přírody, z důvodu uvedených v ustanovení § 56 odst. 2 písm. b) zákona o ochraně přírody, tj. v zájmu prevence závažných škod, zejména na úrodě, dobytku, lesích, rybolovu, vodách a ostatních typech majetku,

za těchto podmínek:

1. Žadatel zajistí, že po celou dobu realizace záměru bude ustanoven odborný biologický dozor osobou s odpovídající kvalifikací (dále „biologický dozor“), tj. osoba mající odpovídající vysokoškolské vzdělání získané minimálně v bakalářském studijním programu se zaměřením na ekologii, ochranu životního prostředí, zoologii, hydrobiologii anebo osoba s autorizací k provádění hodnocení podle ustanovení § 67 zákona o ochraně přírody. Biologický dozor zajistí na místě záměru realizaci potřebných opatření pro ochranu zvláště chráněných druhů, tj. zajistí před zahájením prací v korytě vodního toku aktuální průzkum zaměřený na výskyt dotčených zvláště chráněných druhů a bezprostředně (tzn. maximálně s předstihem 3 dnů) před zahájením prací přímo v korytě vodního toku (odstraňování nánosů) zajistí jejich záchranný transfer na stanoviště vhodnou náhradní lokalitu, jež bude vytipována a odsouhlasena ve spolupráci s Místní organizací Českého rybářského svazu Olomouc (dále jen „MO ČRS Olomouc“). Biologický dozor bude dále monitorovat realizaci záměru tak, aby nedocházelo k poškozování, zraňování nebo usmrcování jedinců daných zvláště chráněných druhů. V případě přerušení stavební činnosti na toku v rozsahu delším než 30 dní, je třeba

opakovat odchyt a záchranný transfer dotčených jedinců zvláště chráněných druhů z dotčeného úseku toku.

2. Žadatel zajistí, že termín realizace záchranného transferu (den, hodina) a místo jeho zahájení budou v předstihu min. 5 pracovních dní sděleny odboru životního prostředí a zemědělství krajského úřadu, a to elektronicky prostřednictvím datové schránky nebo e-podatelný na emailové adrese: posta@olkraj.cz k umožnění případné kontroly na místě. Při ohlášení bude uvedeno číslo jednací tohoto závazného stanoviska.
3. Přímé zásahy do koryta vodního toku Bystřice a jakékoliv případné srážky vody jsou vyloučeny v době rozmnožování a vývoje raných stádií původních říčních druhů ryb, tzn. v období od 15.3. do 15.6. kalendářního roku.
4. Žadatel v průběhu akce zajistí prostřednictvím biologického dozoru dokumentaci skutečně provedených zásahů. Jejich dokumentace bude obsahovat termín realizace záchranného transferu; odhad počtu transferovaných jedinců dotčených zvláště chráněných druhů s přesností na desítky jedinců; uvedení náhradní lokality, kde byly transferovaní jedinci dotčených druhů vysazeni a fotodokumentaci zásahů.
5. Dokumentaci zásahů žadatel předá krajskému úřadu do 31. 12. každého kalendářního roku, v němž bude záměr realizován a dále nejpozději do 30 dnů od ukončení realizace záměru, a to elektronicky prostřednictvím datové schránky nebo e-podatelný na emailové adrese: posta@olkraj.cz. Při předání dokumentace bude uvedeno číslo jednací tohoto závazného stanoviska.
6. Výjimka se povoluje na dobu do 3 let od pravomocného rozhodnutí o povolení záměru v následném stavebním řízení.

III.

Z hlediska ustanovení § 4 odst. 2 zákona o ochraně přírody krajský úřad **souhlasí s tím, aby byl žadateli** za účelem provedení záměru „**Bystřice Olomouc ř.km 0,00-1,170 nánosy PD**“ **udělen souhlas se zásahem do významného krajinného prvku** (dále jen „VKP“) - vodní tok **za těchto podmínek:**

1. Stavební práce budou prováděny:
 - způsobem vylučujícím zraňování nebo úhyn živočichů ve všech jejich vývojových stádiích,
 - pod dohledem biologického dozoru.
2. Odstraňování břehových porostů v korytě toku bude prováděno:
 - v období od 1. 9. do 31. 3. (tj. během 7 po sobě jdoucích měsíců).
3. Při realizaci záměru budou činěna preventivní opatření proti:
 - kontaminaci vod ropnými látkami,
 - poškození nekácených dřevin.

4. Případné poranění nekácených dřevin musí být bezodkladně ošetřeno fungicidním nátěrem.
5. Nebudou-li při odtěžování nánosů realizována technická opatření zabraňující dlouhodobému zakalování vody v toku pod úpravou, je nutné u odtěžování nánosů trvajících déle než 5 dní, zastavit tyto práce v korytě toku na 2 dny, aby nedocházelo k trvalému zabahnění žaber ryb a následně k jejich úhynu.
6. Žadatel bude bránit samovolnému šíření invazních druhů rostlin.

IV.

Z hlediska ustanovení § 17 odst. 1 písm. a) a c) zákona č. 254/2001 Sb., o vodách a o změně některých zákonů (dále jen „vodní zákon“), ve znění pozdějších předpisů, (dále jen „vodní zákon“), krajský úřad **souhlasí s povolením** záměru „Bystřice Olomouc ř. km 0,00-1,170 nánosy PD“ v katastrální území Olomouc – město, Hodolany, Bělidla, na pozemcích parc. č. 141 v k. ú. Olomouc-město, parc. č. 852/1, 852/3, 852/4, 852/5 a 853 v k. ú. Hodolany a parc. č. 220/5, 220/4, 220/3, 220/1, 219/2, 411 v k. ú. Bělidla, na kterých se nachází upravené koryto vodního toku Bystřice, Olomoucký kraj, číslo hydrologického pořadí 4-10-03-1124-0-00, vodní tok Bystřice (10100053), v ř. km 0,000 – ř. km 1,170, vodní útvar povrchových vod: Bystřice od toku Lichnička po ústí do toku Morava (MOV_0510), poloha (orientačně určenými souřadnicemi v souřadnicovém systému Jednotné trigonometrické sítě katastrální) začátek úseku: X=-545915.9309 Y=-1121705.5063, konec úseku: X=-544927.0521 Y=-1121378.7205, **bez podmínek**.

V.

Z hlediska ustanovení § 146 odst. 3 písm. a) zákona č. 541/2020 Sb., o odpadech, ve znění pozdějších předpisů (dále jen „zákon o odpadech“) krajský úřad **souhlasí s povolením** předmětného záměru „**Bystřice Olomouc ř. km 0,00-1,170 nánosy PD**“ z hlediska nakládání s odpady **za splnění podmínky**:

1. Doklady o předání stavebních a demoličních odpadů budou zaslány odboru životního prostředí, Magistrátu města Olomouce.

Odůvodnění

Krajský úřad obdržel dne 7. 5. 2025 od Magistrátu města Olomouce postoupenou žádost o vydání jednotného environmentálního stanoviska podle ustanovení § 3 zákona o JES od společnosti Povodí Moravy, s. p., IČO: 708 90013, se sídlem: Dřevařská 11, 602 00 Brno, v zastoupení společnosti AQUA CENTRUM Břeclav s.r.o., IČO: 607 10 063, se sídlem: Kapusty 27, 690 06 Břeclav ve věci záměru „**Bystřice Olomouc ř. km 0,00-1,170 nánosy PD**“, připravovaného k realizaci v katastrálních územích Olomouc – město (710504), Hodolany (710873) a Bělidla (710881) (dále jen „záměr“), na základě projektové dokumentace pro povolení stavby

VD, zpracované společností AQUA CENTRUM Břeclav s.r.o., IČO: 607 10 063, se sídlem: Kapusty 27, 690 06 Břeclav autorizované Ing. Milanem Bartolšicem, autorizovaným inženýrem pro vodohospodářské stavby ČKAIT 1002273, evidována pod č.j.: KUOK 55755/2025.

Krajský úřad vydává toto jednotné environmentální stanovisko (dále jen „JES“) na základě své příslušnosti dle ustanovení §14 odst. 1 písm. a) bodu 2 zákona o JES.

Po posouzení předložené žádosti bylo zjištěno, že žádost neobsahuje požadované náležitosti dle ustanovení § 3 odst. 1 zákona o JES. Krajský úřad proto vyzval žadatele k odstranění nedostatků v souladu s § 3 odst. 3 zákona o JES (výzva č. j.: KUOK 57302/2025 ze dne 13. 5. 2025).

Doplnění žádosti bylo krajskému úřadu doručeno dne 4. 6. 2025, evidováno pod č. j.: KUOK 65485/2025 a KUOK 65510/2025. Od tohoto data se tedy odvíjí lhůta pro vydání JES v rozsahu 60 dnů.

Vzhledem k tomu, že obecní úřad obce s rozšířenou působností, konkrétně Magistrát města Olomouce (dále jen „magistrát“), je dle jiných právních předpisů v procesu vydání JES dotčeným orgánem, požádal krajský úřad tento úřad o vyjádření k záměru z hlediska zájmů chráněných těmito předpisy: zákon č. 541/2020 Sb., o odpadech, ve znění pozdějších předpisů (dále jen „zákon o odpadech“); zákon č. 254/2001 Sb., o vodách (vodní zákon), ve znění pozdějších předpisů (§ 17 odst.1 písm. a)) (dále jen „vodní zákon“) a zákon č. 114/1992 Sb., o ochraně přírody a krajiny, ve znění pozdějších předpisů (§ 4 odst. 2) (dále jen „zákon o ochraně přírody“) (č. j.: KUOK 66382/2025 ze dne 6. 6. 2025).

Na zaslanou žádost ze dne 6. 6. 2025 Magistrát města Olomouce nereagoval a své vyjádření, které bylo na základě ustanovení § 4 zákona o JES požadováno, krajskému úřadu ve stanovené lhůtě nezaslal. Metodický pokyn k zavedení JES do praxe správních orgánů ze září 2023 v takové situaci stanoví jako východisko nahrazení vyjádření jiného správního orgánu vlastní plnohodnotnou úvahou krajského úřadu. Krajský úřad tedy v tomto JES nahrazuje správní akty v oblasti vodního hospodářství, ochrany přírody a krajiny a odpadového hospodářství samostatnou správní úvahou, která nahrazuje chybějící vyjádření Magistrátu města Olomouce.

Spisová dokumentace obsahovala tyto podkladové dokumenty:

- Žádost o vydání JES ze dne 7. 5. 2025, evidována pod č. j.: KUOK 55755/2025 s přílohami:
 - o Projektová dokumentace záměru zpracovaná společností AQUA CENTRUM Břeclav s.r.o., IČO: 607 10 063, se sídlem: Kapusty 27, 690 06 Břeclav autorizované Ing. Milanem Bartolšicem, autorizovaným inženýrem pro vodohospodářské stavby ČKAIT 1002273.
 - o Výzva k odstranění vad žádosti v souladu s § 3 odst. 3 zákona o JES (výzva č. j.: KUOK 57302/2025 ze dne 13. 5. 2025).
 - o Doplnění žádosti ze dne 4. 6. 2025, evidováno pod č. j.: KUOK 65485/2025 a KUOK 65510/2025.

- Žádost o vyjádření městského úřadu o vyjádření jako dotčeného orgánu dle ustanovení § 4 odst. 1 zákona o JES ze dne 6. 6. 2025 pod č. j.: KUOK 66382/2025.

Popis záměru:

Předmětem záměru je odstranění povodňových škod ze září 2024 v úseku ř. km 0,000 – 1,170 toku Bystřice. Hlavním cílem je odstranění sedimentů ze dna a svahů upraveného koryta, přičemž úprava se provede na úroveň +0,10m nad projektovanou a kolaudovanou niveletu dna. Do profilu pod kolaudovanou úroveň dna nebude zasahováno. V rámci prací bude mezi profily PP29 – PP37 zřízen nový meandr, který pomůže optimalizovat proudění vody při minimálních průtocích a ochrání pravobřežní opěrnou stěnu. Stávající stavební a kapacitní parametry koryta nebudou změněny. Sedimenty budou odstraňovány pouze mezi profily PP19 – PP37, zatímco mezi profily PP1 – PP19 zůstanou zachovány z důvodu požadavků ochrany přírody. To znamená, že koryto si zachová kapacitu pro převedení průtoku Q100, avšak nebudou garantovány všechny projektované a kolaudované parametry.

Koryto toku Bystřice je upraveno od zaústění do Moravy až po silniční most ve Velké Bystřici. V nejnižším úseku má obdélníkový profil, dále přechází do lichoběžníkového tvaru. V místě bývalého jezu (ř.km 1,160) byl vybudován železobetonový příčný práh sloužící ke stabilizaci koryta, zajištění migrační průchodnosti a ochraně města Olomouc před povodněmi. Povrch dna je aktuálně pokryt sedimenty a vegetací (rozšířeným břehovým porostem), což omezuje průtočnou kapacitu.

Vzhledem k tomu, že předmětný záměr byl z hlediska vlivů na posuzované složky životního prostředí shledán přípustným, dospěl krajský úřad tak k závěru, že záměr lze ve vztahu k posuzovaným zájmům chráněným na úseku ochrany životního prostředí při respektování podmínek tohoto závazného stanoviska realizovat, a tedy vydat souhlasné jednotné environmentální stanovisko.

Předmětný záměr byl posouzen komplexně, z hlediska všech složek ochrany životního prostředí, v případě, kterých jsou správní úkony nahrazovány JES. Z tohoto posouzení vyplynulo, že v rámci předmětného záměru **jsou dotčeny pouze veřejné zájmy v oblasti ochrany přírody a krajiny, vodního zákona a zákona o odpadech.**

Konkrétně se jedná o tyto správní úkony:

- Výjimka ze zákazů u zvláště chráněných druhů živočichů dle ustanovení § 56 zákona o ochraně přírody.
- Souhlas se zásahem do významného krajinného prvku dle ustanovení § 4 odst. 2 zákona o ochraně přírody.
- Závazné stanovisko dle ustanovení § 146 odst. 3 písm. a) zákona o odpadech.
- Souhlas se dle ustanovení § 17 odst. 1 písm. a) a c) vodního zákona.

Add. II.

Výjimka ze zákazů u zvláště chráněných druhů dle ustanovení § 56 zákona o ochraně přírody.

Předložený záměr bude prostřednictvím nutných úplných a částečných srážek na toku a odtěžení nánosů ze dna toku představovat škodlivý zásah do přirozeného vývoje zvláště chráněných druhů živočichů.

Základní podmínky ochrany zvláště chráněných druhů živočichů stanoví zákon o ochraně přírody prostřednictvím ustanovení § 50. Zvláště chráněným živočichům je dle ustanovení § 50 odst. 2 zákona o ochraně přírody zakázáno škodlivě zasahovat do jejich přirozeného vývoje, zejména je chytat, chovat v zajetí, rušit, zraňovat nebo usmrcovat. Není dále dovoleno sbírat, ničit, poškozovat či přemísťovat jejich vývojová stadia nebo jimi užívaná sídla. Pro všechny uvedené činnosti, jsou-li odůvodněné převahou jiného veřejného zájmu nad zájmem ochrany přírody, nebo činěné v zájmu ochrany přírody, je nutné povolení výjimky ze strany příslušného orgánu ochrany přírody (dle ustanovení § 56 odst. 1 zákona o ochraně přírody).

U zvláště chráněných druhů, které jsou současně předmětem ochrany podle práva Evropských společenství, což je v případě uvedeného záměru druh rak říční (*Astacus fluviatilis*) a velevrub tupý (*Unio crassus*), lze výjimku povolit jen tehdy, pokud je dán některý z důvodů uvedených v ustanovení § 56 odst. 2 zákona o ochraně přírody, neexistuje-li jiné uspokojivé řešení a povolovaná činnost neovlivní dosažení či udržení příznivého stavu druhu z hlediska ochrany.

Výskyt výše uvedených zvláště chráněných druhů je v lokalitě doložen záznamy v Náleзовé databázi ochrany přírody, kterou spravuje Agentura ochrany přírody a krajiny ČR a dále je krajskému úřadu znám z jiné úřední činnosti, kdy za účelem realizace záměrů na toku řeky Bystřice i Moravy byla vydávána opakovaně rozhodnutí o výjimce ze zákazů u dotčených zvláště chráněných druhů.

Pro povolení výjimky dle ustanovení § 56 odst. 1 zákona o ochraně přírody je stěžejní přítomnost jiného veřejného zájmu, který převáží nad zájmem ochrany přírody, resp. nad zájmem ochrany konkrétních dotčených zvláště chráněných druhů. Vzhledem k tomu, že nejeden z dotčených zvláště chráněných druhů živočichů je současně předmětem ochrany podle práva Evropských společenství, lze výjimku povolit jen na základě výše uvedeného odůvodnění záměru prostřednictvím některého z důvodů uvedených v ustanovení § 56 odst. 2 zákona o ochraně přírody. Současně musí být jisté, že neexistuje jiné uspokojivé řešení a povolovaná činnost nemůže ovlivnit dosažení či udržení příznivého stavu předmětných druhů z hlediska jejich ochrany. Výjimka pro uvedený záměr je povolována v souladu s ustanovením § 56 odst. 2, písm. b) zákona o ochraně přírody, tedy v zájmu prevence závažných škod, zejména na úrodě, dobytku, lesích, rybolovu, vodách a ostatních typech majetku.

Zásah je realizován jako protipovodňové opatření v daném úseku toku. Žadatel zastává názor, že se jedná o veřejný zájem, který převažuje nad zájmem ochrany přírody – konkrétně nad ochranou zvláště chráněných druhů ryb, vyskytujících se v daném úseku toku Bystřice: střevle potoční, ouklejka pruhovaná a mník jednovousý.

Dále je stejným veřejným zájmem odůvodněno dotčení těchto druhů: velevrub malířský, velevrub tupý, rak říční, ouklejka pruhovaná, mník jednovousý a jelec jesen, které se vyskytují v řece Moravě a budou záměrem dotčeny v souvislosti se srážkou

vody a s tím související dočasnou změnou hydrologických podmínek v toku. Krajský úřad akceptuje zájem žadatele jako správce toku na zajištění funkčnosti koryta a s tím související bezpečnosti osob a majetku.

Krajský úřad posoudil důvody, které vedly žadatele k podání žádosti o povolení výjimky. Bez realizace předloženého záměru nebude zajištěna průtočnost koryta tak, aby byl zajištěn plynulý odvod případných povodňových vod. Za dodržení uložených podmínek je zajištěno provedení záměru tak, aby zásah do přirozeného vývoje dotčených zvláště chráněných druhů živočichů byl minimální. Povolovaná činnost za dodržení těchto podmínek (zejména realizace záchranného transferu) neovlivní dosažení či udržení příznivého stavu dotčených zvláště chráněných druhů z hlediska ochrany.

Při vyhodnocování dopadu záměru, který sleduje jiný veřejný zájem, ve srovnání s vlivem na zájem ochrany přírody – konkrétně na přirozený vývoj zvláště chráněných živočichů – vycházel orgán ochrany přírody ze skutečnosti, že dopad na populace těchto živočichů bude pouze lokálního a dočasného charakteru. Morfologický ráz koryta bude v maximální možné míře zachován. Po ukončení prací dojde k rekolonizaci záměrem dotčeného úseku řeky Bystřice i Moravy ze strany předmětných druhů.

Zvláště chráněné druhy - rak říční a velevrub tupý jsou současně zvláště chráněnými druhy, které jsou předmětem ochrany podle práva Evropských společenství. Pro tyto druhy lze podle ustanovení § 56 odst. 1 zákona o ochraně přírody výjimku povolit za předpokladu, že veřejný zájem převažuje nad veřejným zájmem ochrany přírody, jen tehdy, pokud je dán zákonný důvod podle ustanovení § 56 odst. 2 zákona o ochraně přírody, neexistuje jiné uspokojivé řešení a povolovaná činnost neovlivní dosažení či udržení příznivého stavu druhu z hlediska ochrany. Tyto druhy žijí v řece Moravě. Jak vyplývá z předložených podkladů, do řeky Moravy nebude v souvislosti s plánovanými zásahy fyzicky zasahováno. Pouze v případě bude-li prováděna srážka na jezu způsobí změnu hydrologických podmínek ve vzdutém úseku řeky Moravy. Tím dojde k významnému poklesu hladiny vody a obnažení příbřežních partií s nánosy. Na obnažených částech dna a ve zbytkových loužích mohou uvíznout méně pohyblivé druhy živočichů, a tedy zejména mlži a raci. Z tohoto důvodu musí být proveden záchranný transfer. Vzhledem k lokálnímu a dočasnému charakteru opatření i stanoveným podmínkám závazného stanoviska (zejména zajištění záchranného transferu) lze jednoznačně konstatovat, že tento záměr neovlivní populaci předmětných evropsky významných druhů. Ty budou pouze přeneseny v rámci řeky Moravy. Orgánu ochrany přírody není známo jiné uspokojivé řešení.

Krajský úřad souhlasí s tím, aby byla žadateli výjimka povolena, přičemž toto podmiňuje stanovením podmínek, za jejichž dodržení je možné záměr realizovat tak, aby byl minimalizován případný negativní vliv provedení záměru na zjištěné zvláště chráněné druhy živočichů. Uloženými podmínkami, zejména provedením transferu bude rovněž zajištěno, aby povolovaná činnost neovlivnila dosažení či udržení příznivého stavu dotčených evropsky významných zvláště chráněných druhů, z hlediska jeho ochrany, jak je požadováno v ustanovení § 56 odst. 2 zákona o ochraně přírody.

K jednotlivým podmínkám krajský úřad uvádí:

K podmínce 1: Tato podmínka se týká zajištění odborně způsobilého biologického dozoru, který bude na místě stavby monitorovat průběh realizace záměru tak, aby byly

splněny stanovené podmínky a zároveň, aby byl v případě potřeby schopen přijímat nezbytná opatření k ochraně dotčených zvláště chráněných druhů.

Dále tato podmínka stanovuje časový rámec, v němž musí biologický dozor provést průzkum zaměřený na výskyt těchto druhů a případně zajistit jejich záchranný transfer před zahájením prací, které by mohly mít negativní dopad na jejich biotopy.

Součástí podmínky je rovněž spolupráce s MO ČRS Olomouc, která zajišťuje konzultaci k realizovaným opatřením, a především určení vhodné náhradní lokality pro přemístěné jedince ve spolupráci se zástupci odborné oborové organizace znalými místních podmínek.

K podmínce 2: Podmínka je uložena za účelem umožnění kontroly realizace záchranného transferu krajským úřadem.

K podmínce 3: Podmínka je uložena za účelem zachování optimálních podmínek pro vývoj dotčených zvláště chráněných druhů. Časové omezení prací prováděných ve vodním prostředí zajišťuje ochranu přirozené reprodukce těchto druhů a vývoje jejich raných juvenilních stádií. Práce není možné provádět v období od 15.3. do 15.6. kalendářního roku, tedy v čase rozmnožování a rané fáze ontogenetického vývoje juvenilních stádií ryb.

K podmínkám 4 a 5: Obě podmínky jsou stanoveny z kontrolních důvodů a dále z důvodu informační povinnosti dané prostřednictvím ustanovení § 56 odst. 7 zákona o ochraně přírody, neboť potřebné údaje nelze získat jinak než od žadatele.

K podmínce 6: Omezení platnosti výjimky je uloženo s ohledem na předpokládaný realizovatelný termín ukončení stavby záměru s určitou časovou rezervou, pro případné prodlevy v termínu realizace. Současně je termín odvozen i od platnosti samotného JES.

Krajský úřad má za to, že plánovaná činnost je za stanovených podmínek koncipována tak, aby v případě dodržení těchto podmínek, nebyl nepříznivě ovlivněn stav dotčených druhů zvláště chráněných živočichů z hlediska jejich ochrany, a nebylo do jejich přirozeného vývoje zasahováno nad míru nezbytně nutnou.

Add III.

Souhlas se zásahem do významného krajinného prvku dle ustanovení § 4 odst. 2 zákona o ochraně přírody.

Z předložené žádosti vyplývá, že žadatel zamýšlí na dotčených pozemcích provést odstranění sedimentů, opravu opěrných zdí, jejich stabilizaci pomocí patky z rovného kamene a obnovu narušeného břehového opevnění.

Realizace stavebního záměru si vyžádá také odstranění břehového porostu rozšířeného do prostoru koryta toku. Břehový porost vyrůstá přímo z konstrukcí opěrných zdí a opevněných částí břehů a nachází se na odstraňovaných nánosech.

Cílem zásahu je obnovení původních, projektově stanovených parametrů vodního toku, čímž bude do budoucna zajištěn bezpečný průtok vody při povodňových stavech.

Významný krajinný prvek (dále jen „VKP“) v dotčené lokalitě je tvořen upraveným vodním tokem - Bystřice (IDVT 10100053), břehovými liniemi a přilehlou břehovou vegetací. Míra technické úpravy koryta je variabilní. V úseku ř. km 0,000–0,358 je koryto vymezeno opěrnými zdmi s obdélníkovým profilem, zatímco v úseku ř. km 0,400–7,156 má koryto lichoběžníkový tvar s částečně opevněnými břehy.

Dotčený úsek VKP tvoří opevněné koryto upraveného vodního toku s lichoběžníkovým profilem. V místě původního jezu na říčním kilometru 1,160 se nachází železobetonový příčný práh, který při nízkých průtocích soustřeďuje vodu do střední části koryta. Na nezpevněných úsecích břehů rostou skupiny listnatých dřevin různého druhu a stáří, což vytváří více vrstevnatou vegetační strukturu zahrnující stromové, keřové a bylinné patro.

Břehy jsou proti vodní erozi chráněny buď technickým opevněním, nebo kompaktním travním porostem. Dno toku je aktuálně zaneseno nánosy štěrkopísku a hlíny.

Mocnost nánosů oproti teoretické niveletě dna činí až 1,00 m. Krajský úřad nerozporuje tvrzení žadatele. Nánosy spolu s rozšířenými břehovými porosty skutečně omezují kapacitu koryta. Vodní tok pak reprezentuje významný zdroj rizika zejména v ř. km 0,592 – 0,658, kde zvýšené průtoky nejvíce ohrožují garáže nebo roh bytového domu na ulici Dr. M. Horákové 1080/23. Situaci nepomáhá ani příkrý sklon břehu pod ulicí Na Bystřičce.

Správce vodního toku komplexně zohlednil různé zájmy ochrany přírody, a proto zamýšlené řešení není z hlediska protipovodňové ochrany zcela optimální. Odtěžení nánosů kompromisně převede průtok Q_{100} , ovšem tento není jediným bezpečnostním parametrem původně zkolaudovaného stavu. Další omezování průtoku v zájmu ochrany přírody není s ohledem na smysluplnost záměru žádoucí.

Krajský úřad posoudil vliv záměru na jemu svěřené zájmy a má za to, že je přípustný. VKP bude dotčen jen v nejnútnejší míře. V žádném případě ho lokální zásah nepoškodí, neohrozí ani neoslabí. Na druhé straně jím správce vodního toku zabráni škodám velkého rozsahu.

Uložené podmínky zajišťují ochranu VKP a zachování jeho ekologicko-stabilizační funkce, která spočívá mimo jiné ve vytváření podmínek pro přirozený vývoj organismů. Za účelem naplnění této funkce krajský úřad žadateli uložil ustanovení tzv. biologického dozoru. A to z důvodu, že tuto činnost je oprávněna vykonávat pouze odborně způsobilá osoba, která je schopna v reálném čase zvolit adekvátní technologické postupy s ohledem na aktuální situaci. Předmětem dalších uložených podmínek je využití maximálně šetrných pracovních postupů, vhodné načasování prováděných zásahů a případně jejich přerušení po nezbytně nutnou dobu. Zcela zásadní je zabránit zraňování nebo úhynu živočichů ve všech fázích jejich vývoje. Vodní živočichové jsou obzvláště citliví na změny v kvalitě prostředí, například na dlouhodobé zakalení vody, které může vést k jejich úhynu. V takovém případě je žadatel povinen práce neprodleně přerušit.

Ekologicko-stabilizační funkci VKP plní také dřeviny. Dojde-li i přes preventivní opatření k poškození krycích pletiv, budou poškozená místa bezodkladně ošetřena fungicidním nátěrem, aby bylo zabráněno infekci.

Pokud jde o znečištění vody ropnými látkami, žadatel musí zejména sledovat dobrý technický stav strojů a neustále udržovat pohotovostní zásobu sorbentů. Úkapy ropných látek jsou totiž s to zničit biotopy širokého spektra organismů, nebo dokonce způsobit jejich úhyn.

Současně krajský úřad žadateli uložil povinnost zamezování výskytu invazivních druhů rostlin. Spontánní šíření těchto nepůvodních druhů je nežádoucí, neboť vede ke snižování biologické rozmanitosti a narušuje strukturu i fungování přirozených ekosystémů.

Add IV.

Souhlas ke stavbám a činnostem, k nimž není potřeba povolení podle vodního zákona dle § 17 odst. 1 písm. a) a c).

Záměr se nachází na pozemcích, na nichž se nacházejí koryta vodních toků, a zároveň v záplavovém území významného vodního toku Bystřice. Přestože souhlas dle ustanovení § 17 vodního zákona je vydán bez podmínek, krajský úřad upozorňuje, že vzhledem k situování stavebních prací přímo v korytě vodního toku, pokud bude na stavbě zacházeno se závadnými látkami, bude pro provádění stavby zpracován plán opatření pro případ havárie (dále také „havarijní plán“) dle ustanovení § 39 odst. 2 písm. a) vodního zákona a dále povodňový plán stavby dle ustanovení § 71 odst. 4 vodního zákona. V plánech budou uvedeny termíny realizace záměru a zhotovitel záměru. Zpracovaný povodňový plán bude před zahájením stavby předložen odboru ochrany Magistrátu města Olomouce k potvrzení souladu věcné a grafické části s Povodňovým plánem města Olomouce. Havarijní plán bude před zahájením stavebních prací předložen v dostatečném časovém předstihu ke schválení vodoprávnímu úřadu Magistrátu města Olomouce.

V souladu s Metodickým pokynem sekce vodního hospodářství Ministerstva zemědělství (č. j. 20380/2016-MZE-15120 ze dne 11. dubna 2016) na základě předložených podkladů, tj. mimo jiné stanoviska správce povodí a správce vodního toku Bystřice – Povodí Moravy, s. p., ze dne 5. 5. 2025, zn. PM-19533/2025/5203/Hol, lze konstatovat, že z hlediska zájmů daných platným Národním plánem povodí Dunaje a Plánem dílčího povodí Moravy (ustanovení § 24 - § 26 vodního zákona) je výše uvedený záměr možný, protože lze předpokládat, že záměrem nedojde ke zhoršení chemického stavu a ekologického stavu/potenciálu dotčených útvarů povrchových vod a chemického stavu a kvantitativního stavu útvarů podzemních vod, a že nebude znemožněno dosažení jejich dobrého stavu/potenciálu. Předpokládá se, že uvedený záměr vzhledem ke svému charakteru, velikosti a dopadu nebude mít vliv na stav vodního útvaru a že současná míra povodňového nebezpečí a povodňového ohrožení nebude změněna.

Krajský úřad na základě předložených podkladů posoudil předmětný záměr podle ustanovení § 17 odst. 1 písm. a) a c) vodního zákona a shledal, že by nemělo dojít realizací výše uvedeného záměru k zásadnímu negativnímu ovlivnění zájmů chráněných vodním zákonem v dotčené oblasti.

Add V.

Závazné stanovisko k terénním úpravám a k odstranění stavby podléhající povolení podle stavebního zákona z hlediska nakládání s odpady, vedlejšími produkty, stavebními výrobky, které přestaly být odpadem, nebo stavebními výrobky určenými k opětovnému použití dle ustanovení § 146 odst. 3 písm. a) zákona o odpadech.

Krajský úřad na úseku odpadového hospodářství posoudil podklady podané žádosti z hlediska jejich souladu s povinnostmi vyplývajícími ze zákona o odpadech a prováděcích předpisů vydaných na jeho základě a vyhodnotil, že záměr je přípustný.

Projektová dokumentace podrobně řeší nakládání s odpady ze stavby v souladu s platnou legislativou.

Krajský úřad stanovil podmínku k omezení negativních vlivů záměru. Podmínka vychází z ustanovení § 93a odst. 2 zákona o odpadech, kdy stavebník je povinen neprodleně zaslat doklady podle ustanovení § 93a odst. 1 orgánu, který vydal JES. Krajský úřad uložil povinnost, že stavebník je povinen neprodleně zaslat obecnímu úřadu obce s rozšířenou působností (dále „ORP“) – Magistrátu města Olomouce, doklady ze stavby prokazující, že veškeré opětovně použité stavební výrobky, využitě vedlejší produkty a stavební výrobky, které přestaly být odpadem, byly využity v souladu s tímto zákonem a že veškeré získané materiály jsou stavebními výrobky nebo vedlejšími produkty, které se nestaly odpadem, nebo s nimi bylo naloženo jako s odpady v souladu s tímto zákonem a hierarchií odpadového hospodářství, aby bylo prokazatelné, jak stavebník nakládal s odpady ze stavby, tzn., do jakého odpadového zařízení je předal a v jakém množství, aby bylo zřejmé, že všechny odpady, byly předány do těchto zařízení. Za tento doklad není považováno prohlášení, čestné prohlášení či jiné sdělení od zhotovitele stavby nebo stavebníka, že s odpady a dalšími materiály bylo naloženo v souladu se zákonem o odpadech. Krajský úřad stanovil tuto podmínku za účelem možného ověření, případně kontroly ze strany ORP, neboť tyto doklady stavebníci zasílají na ORP běžně ve všech případech, kdy k vydání závazného stanoviska JES k záměrům není kompetentní krajský úřad ani Ministerstvo životního prostředí.

Vzhledem k tomu, že předmětný záměr je z hlediska vlivů na všechny dotčené složky životního prostředí přípustný, dospěl příslušný orgán k závěru, že záměr lze ve vztahu k zájmům chráněným na úseku ochrany životního prostředí při respektování podmínek tohoto závazného stanoviska realizovat, a tedy vydat souhlasné JES.

Platnost tohoto závazného stanoviska je 5 let ode dne jeho vydání s tím, že může být na žádost žadatele prodloužena v souladu s § 7 odst. 2 zákona o JES.

Poučení

Závazné stanovisko ve smyslu § 149 správního řádu není samostatným rozhodnutím a nelze se proti němu odvolat. Jeho obsah je závazný pro výrokovou část správního rozhodnutí vydávaného v následném řízení podle § 1 zákona o JES. Obsah závazného stanoviska lze napadnout v rámci odvolání proti rozhodnutí, které bylo

závazným stanoviskem podmíněno, postupem dle ustanovení § 149 odst. 7 správního řádu.

(otisk úředního razítka)

Mgr. Ing. Jitka Hejlová
vedoucí odboru životního prostředí a zemědělství
Krajského úřadu Olomouckého kraje

zastoupená

Mgr. Tomášem Šromem
vedoucím oddělení ochrany ovzduší
a odpadového hospodářství
odboru životního prostředí a zemědělství
Krajského úřadu Olomouckého kraje

Za správnost vyhotovení odpovídá: Mgr. Vendula Zdráhalová

Rozdělovník:

Žadatel: (prostřednictvím DS)

Povodí Moravy, s.p., IČO: 70890013, se sídlem: Dřevařská 11, 602 00 Brno,
Na vědomí: (prostřednictvím DS)

AQUA CENTRUM Břeclav s.r.o., IČO: 607 10 063, se sídlem: Kapusty 27,
690 06 Břeclav
Statutární město Olomouc, Horní náměstí č. p. 583, radnice, 779 11 Olomouc

Magistrát města Olomouce, odbor životního prostředí, Hynaisova 10,
779 11 Olomouc

Magistrát města Olomouce, odbor stavební, Hynaisova 10, 779 11 Olomouc

Moravský ornitologický spolek - středomoravská pobočka ČSO, IČO: 087 99 270,
Bezručova 913/10, Přerov I-Město, 750 02 Přerov

Spolek pro krajinu, IČO: 210 22 470, bratří Čapků 55/21, Topolany 779 00 Olomouc

Česká společnost ornitologická, IČO: 496 29 549, Na bělidle 252/34, 150 00 Praha 5

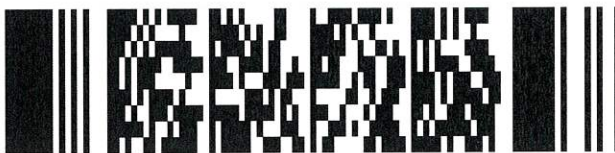
Český rybářský svaz, z. s., územní svaz pro Severní Moravu a Slezsko,
IČO: 004 34 167, Jahnova 890/14, 709 00 Ostrava 9

Zveřejněno na úřední desce krajského úřadu – sekce Jednotná environmentální
stanoviska - JES



Konverzní lístek

Číslo v úložišti: 436268441752734087127



Datum vystavení: 17. 07. 2025
Konverze nejpozději: 16. 08. 2025

Konvertovaný dokument: příloha datové zprávy

ID zprávy: 1552994509
Předmět: JES - Bystřice - nánosy
Stav zprávy: Doručená
Datum a čas: 16. 7. 2025 v 14:34:11
Příloha: JES- Bystřice Olomouc ř.km 0000-1170 nánosy projektová dokumentace.pdf

Odesílatel: Olomoucký kraj, Jeremenkova 1191/40a, Hodolany, 77900 Olomouc, CZ
ID schránky: qiabfmf
Typ schránky: Orgán veřejné moci
Odesílající osoba: Spisová aplikace

Adresát: AQUA CENTRUM Břeclav, s.r.o., Břeclav, Kapusty 291/27, PSČ 690 06
ID schránky: x36tmz9
Typ schránky: Právnícká osoba

AQUA CENTRUM Břeclav, s.r.o.
Kapusty 291/27
690 06 Břeclav

VÁŠ DOPIS ZNAČKY/ZE DNE

30. 4. 2025

NAŠE ZNAČKA

PM-19533/2025/5203/Hol

VYŘIZUJE

Ing. Lucie Holinková

+420 541 637 373

holinkova@pmo.cz

MÍSTO/DATUM

Brno

5. 5. 2025

„Bystřice, Olomouc, ř. km 0,000-1,170 – nánosy“

(k.ú. Hodolany, Olomouc-město, Bělidla; ORP Olomouc; kraj Olomoucký; ČHP 4-10-03-1124-0-00)

předkládá: AQUA CENTRUM Břeclav, s.r.o.

Investor: Povodí Moravy, s.p.

Charakteristika akce:

Byla nám předložena žádost o vydání stanoviska správce povodí a správce vodního toku k akci: „Bystřice, Olomouc, ř. km 0,000-1,170 – nánosy“. Jedná se o odstranění povodňových škod ze září 2024. Součástí stavby je odstranění nánosů ze dna a svahů upraveného koryta toku Bystřice v ř. km 0,000 – ř.km 1,170. Stavbou nebudou měněny stavební ani kapacitní parametry upraveného koryta toku Bystřice v předmětném úseku. Upravené koryto je součástí PPO Olomouce.

Lokalita se nachází ve vodním útvaru povrchových vod MOV_0510 Bystřice od toku Lichnička po ústí do toku Morava.

Dotčená lokalita se nachází v záplavovém území VVT Bystřice včetně aktivní zóny záplavového území. Dle map povodňového ohrožení, které jsou podkladem pro Plán pro zvládání povodňových rizik v povodí Dunaje leží navržený záměr ve vysokém povodňovém ohrožení.

Významný vodní tok (VVT) Bystřice (IDVT 10100053) je ve správě Povodí Moravy, s.p., provoz Olomouc, U Dětského domova 263, 772 11 Olomouc, vedoucí provozu p. Holásek, tel. 585 771 229.

Stanovisko správce povodí a správce vodního toku

Na základě ustanovení § 54 odst. 4 zákona 254/2001 Sb. o vodách a o změně některých zákonů (vodní zákon) ve znění pozdějších předpisů vydává Povodí Moravy, s. p., jako správce povodí a správce vodního toku následující **stanovisko**:

a) Z hlediska zájmů daných platným Národním plánem povodí Dunaje a Plánem dílčího povodí Moravy a přítoků Váhu (ustanovení § 24 až § 26 vodního zákona) je uvedený záměr možný, protože lze předpokládat, že záměrem nedojde ke zhoršení chemického stavu a ekologického stavu/potenciálu dotčených útvarů povrchových vod a chemického stavu a kvantitativního stavu útvarů podzemních vod, a že nebude znemožněno dosažení jejich dobrého stavu/potenciálu. Toto hodnocení vychází z posouzení souladu daného záměru s výše uvedenými platnými dokumenty.

Předpokládáme, že uvedený záměr vzhledem ke svému charakteru, velikosti a dopadu nebude mít vliv na stav vodního útvaru a že současná míra povodňového nebezpečí a povodňového ohrožení nebude změněna.

b) Z hlediska dalších zájmů chráněných zákonem č. 254/2001 Sb., o vodách a o změně některých zákonů, ve znění pozdějších předpisů, souhlasíme s výše uvedeným záměrem.

Doba platnosti tohoto stanoviska je 2 roky, nebude-li využito pro vydání platného rozhodnutí nebo opatření vodoprávního nebo jiného správního úřadu.

Ing. Jan Pešek
vedoucí útvaru správy povodí

Váš dopis zn. Bez č.j.
Ze dne 21. května 2025
Naše zn. 24270/2025-SŽ-OR OVA-OPS
Spis zn. 385/2025/OPD
Listů/příloh 3/2

Vyřizuje Ing. Šárka Hamalová
Mobil +420 602 749 328
E-mail hamalova@spravazeleznic.cz

Datum 13. června 2025

AQUA CENTRUM Břeclav s.r.o.
Kapusty 27
690 06 Břeclav

ID DS: **x36tmz9**

Vyjádření k povolení záměru v ochranném pásmu dráhy

Na základě předložené žádosti a dokumentace vydává státní organizace Správa železnic (dále jen „SŽ“), Oblastní ředitelství Ostrava (dále jen „OR Ostrava“) v souladu s ustanovením § 184 odst. 2) písm. f) zákona č. 283/2021 Sb., stavební zákon, v platném znění Vyjádření k povolení záměru v ochranném pásmu dráhy (dále jen „OPD“).

Žadatel/Stavebník: Povodí Moravy s.p., Dřevařská 11, 602 00 Brno
Zastoupení žadatele: AQUA CENTRUM Břeclav s.r.o., Kapusty 27, 690 06 Břeclav
Název záměru: **Bystřice, Olomouc, ř.km 0,000-1,170 – nánosy**

Místo záměru:

Katastrální území: Bělidla, Hodolany, Olomouc-město
Parcelní číslo: -
Trať, žkm: č. 270 Česká Třebová – Přerov, Rudoltice v Čechách – Lanškroun; oboustranně v žkm 86,400 – 86,520; křížení pod mostem v žkm 86,486
TÚDÚ: 1901N5 - žst. Olomouc hl.n.; 1901N3 - žst. Olomouc hl.n.-vnitř.n.

Předmět a účel záměru:

Dokumentace řeší odstranění povodňových škod ze září 2024. Jedná se o odstranění nánosů ze dna a svahů upraveného koryta toku Bystřice v ř.km 0,000 – ř.km 1,170. Odstranění se provede na úroveň +0,10m nad projektovanou a kolaudovanou úroveň nivelety dna upraveného koryta a na úroveň opevnění svahů upraveného koryta. Do profilu dna pod úrovní kolaudované nivelety dna se nebude zasahovat. Mezi profily PP29 – PP37 bude ve dně koryta zřízen nový meandr. Jedná se o úsek s PB opěrnou stěnou a úsek, kde po odstranění nánosů bude dno koryta prosté stávajícího meandru (přirozeně prohloubené koryto pod úrovní nivelety dna). Nový meandr je zřízen z důvodu koncentrace vody při minimálních průtocích a z důvodu odklonění proudnice při minimálních průtocích mimo linii PB opěrné stěny. Stavbou nebudou měněny stavební ani kapacitní parametry původního upraveného koryta toku Bystřice v předmětném úseku.

Záměr se nachází v OPD : ANO / NE

Záměr se nachází na pozemku SŽ / ČD: ANO / NE

V dané lokalitě se nachází technická a dopravní infrastruktura ve vlastnictví SŽ: ANO / NE.

SŽ se záměrem situovaným v OPD a v obvodu dráhy souhlasí za předpokladu splnění těchto podmínek:

1. Správa železniční telematiky (SŽT)

/Dipl. technik Jiří Sládek, T: 972 322 566, M: 725 122 904, E: Sladek.J@spravazeleznice.cz/

- V zájmovém území určeném a vyznačeném žadatelem se **nenachází** prostředky sítí elektronických komunikací v majetku SŽ ve správě ČD – Telematiky a.s. a zájmové území nezasahuje do ochranného pásma těchto sítí dle §102 zák. č. 127/2005 Sb., o elektronických komunikacích (viz Příloha č. 1).

2. Správa mostů a tunelů (SMT)

/Martin Pryč, M: 607 036 995, E: Pryc@spravazeleznice.cz/

- Odstraněním nánosů, podle předložené dokumentace bude dotčen stavební objekt – železniční most v žkm 86,486 na trati Česká Třebová – Olomouc (viz Příloha č. 2).
- Volná výška pod mostem 2,72 m.
- S předloženou dokumentací pro povolení stavby souhlasím, za předpokladu splnění níže uvedených podmínek:
 - V rámci odstranění nánosů, požaduji provést odstranění náletové dřeviny, která prorůstá z pozemku p. č. 852/4 k. ú. Hodolany 710873 do mostní konstrukce a ohrožují bezpečnost provozu na dráze (viz Příloha č. 2).
 - Pracemi nesmí být dotčena žádná mostní konstrukce.
 - Min. 5 dní dopředu požaduji oznámení o zahájení prací v blízkosti mostní k-ce (60 m)
- **Kontaktní osoba: Martin Pryč, M: 607 036 995, E: Pryc@spravazeleznice.cz.**
- V případě naplavení naplavenin pod železniční most vlivem činnosti žadatele, požaduji jejich odstranění.

3. Všeobecné podmínky

- Na pozemky ve vlastnictví SŽ, nesmí být ukládán žádný stavební materiál a deponována zemina.
- Stavební mechanizace ani zařízení staveniště nesmí zasahovat do prostoru železniční trati bližšího jak 3,0 m od osy koleje. Nesmí dojít k dotčení průjezdného profilu žel. trati, a to zejména činnostmi a odstavováním stavební mechanizace v blízkosti dráhy.
- Stavbou nesmí být dotčeno odvodňovací zařízení dráhy.
- Z prostoru dotčeného stavbou nesmí být sváděny žádné povrchové vody do prostoru tělesa dráhy.
- Stavba v řešeném území nesmí narušit stabilitu tělesa dráhy, provozuschopnost drážních staveb a zařízení a bezpečnost a plynulost železničního provozu.
- Stavebník ani žádný jiný budoucí majitel stavby nebude po SŽ ani po dopravcích požadovat realizaci žádných opatření či úhradu nákladů plynoucích z důsledků provozování dráhy.

Ostatní

Toto vyjádření neobsahuje vyjádření k prostředkům sítí elektronických komunikací v majetku ČD – Telematiky a. s. nebo v majetku jiných vlastníků, kteří pověřili správou svých sítí elektronických komunikací ČD – Telematiku a. s. Toto vyjádření vám bude vyhotoveno na základě samostatné žádosti. Žádost je možné podávat elektronicky na vyjadreni.cdt.cz nebo e-mailem na helpdesk@cdt.cz.

Stavebník bude respektovat Vyhl. č. 177/1995 Sb. (Stavební a technický řád drah) v platném znění. Realizaci stavby nesmí dojít ke ztížení údržby a rekonstrukce drážních staveb a zařízení.

Ve vyjádření SŽ stanovuje podmínky pro zajištění bezpečného a plynulého provozu dráhy a její ochrany. Upozorňujeme, že při nerespektování podmínek může dojít ke stavu, kdy stavba může způsobit znemožnění či narušení bezpečného a plynulého provozu dráhy včetně její ochrany

Vyjádření je vydáno pro účely řízení dle stavebního zákona a souvisejících předpisů.
Výše uvedené podmínky tohoto Vyjádření budou zapracovány do podmínek povolení záměru příslušného stavebního úřadu jako nezbytně závazné s uvedením čísla „naše značka“ a datem vydání vyjádření.

Toto Vyjádření k povolení záměru se týká předmětné stavby pouze v rozsahu předložené dokumentace stavby a jeho platnost je 2 roky od data vydání. V případě, že nebudou zahájeny práce v době platnosti tohoto Vyjádření k povolení záměru v ochranném pásmu dráhy, je stavebník povinen požádat o vydání nového Vyjádření, podle aktuálních podmínek a platných právních předpisů.

Pro případné další projednání nebo v případě jiných podání, týkajících se předmětného záměru, uvádějte „naši značku“ tohoto Vyjádření pro rychlejší orientaci k uvedenému záměru.



Ing. Jiří Macho
13.06.2025 17:00
Podepsáno elektronicky

Ing. Jiří Macho

ředitel Oblastního ředitelství Ostrava

Přílohy – ke stažení zde <https://datashare.spravazeleznic.cz/ad/index.php/s/WPBz1Vj0ROkdosJ>
s platností do 31. 12. 2025

Příloha č. 1 - Vyjádření ČD-Telematika, a.s.

- Vyjádření sítě SŽ
- Situace
- Vyjádření sítě ČD-T (informativně)

Příloha č. 2 - Vyjádření SMT

- Mimořádná prohlídka 25_5_2025
- Náletová dřevina k odstranění
- Povodně 9_2024



ČD-TELEMATIKA

Správa železnic, s.o.
Muglinovská 1038
702 00 Ostrava

Číslo jednací 2202537141

Datum 29.5.2025

Vyřizuje Alena Poláčková

telefon +420 724 984 151

e-mail Alena.Polachova@cdt.cz

Věc:

Vyjádření k existenci sítí elektronických komunikací - Souhlas se stavbou

Název stavby: **Bystřice, Olomouc, ř.km 0,000-1,170 - nánosy**

V zájmovém území určeném a vyznačeném žadatelem **se nenachází** prostředky sítí elektronických komunikací v **majetku ČD - Telematiky a.s. nebo v majetku jiných vlastníků**, kteří pověřili správou svých sítí elektronických komunikací ČD - Telematiku a.s. a zájmové území nezasahuje do ochranného pásma těchto sítí dle §102 zák. č.127/2005 Sb., o elektronických komunikacích.

Vyjádření k prostředkům sítí elektronických komunikací Správy železnic s.o. ve správě ČD - Telematiky a.s. vám bude vyhotoveno samostatně.

Na základě předložených dokladů a vzhledem ke vzájemné poloze průběhu sítí elektronických komunikací v majetku ČD - Telematiky a.s. nebo v majetku jiných vlastníků, kteří pověřili správou svých sítí elektronických komunikací ČD - Telematiku a.s. a území přímo ovlivněného stavebními pracemi udělujeme **SOUHLAS** k vydání jakéhokoli správního rozhodnutí dle Stavebního zákona 283/2021 Sb., včetně platných prováděcích vyhlášek a následně s provedením prací v blízkosti prostředků sítí elektronických komunikací ve správě nebo majetku ČD - Telematiky a.s.

Vyjádření pozbývá platnosti dne 29.5.2027

Další sdělení žadateli:

V zájmovém území se nenachází inženýrské sítě ani zařízení v naší správě.
Kabelová trasa vede kabelovodem po mostě.

Počet příloh: 1

ČD - Telematika a.s.

www.cdt.cz

ČD - Telematika a.s. | akciová společnost | Korespondenční adresa: Pod Táborem 369/8a | 190 00 Praha 9 | tel.: +420 972 225 555

Sídlo společnosti: Perneroва 2819/2a | 130 00 Praha 3 | IČ: 61459445 | DIČ: CZ61459445 | Vedená u Městského soudu v Praze, spisová značka B 8938

Pernerova 2819/2a
130 00 Praha 3

Žádost je možné podávat elektronicky na vyjadreni.cdt.cz nebo e-mailem na helpdesk@cdt.cz.

www.cdt.cz

ČD - Telematika a.s. | akciová společnost | Korespondenční adresa: Pod Táborem 369/8a | 190 00 Praha 9 | tel.: +420 972 225 555

Sídlo společnosti: Pernerova 2819/2a | 130 00 Praha 3 | IČ: 61459445 | DIČ: CZ61459445 | Vedená u Městského soudu v Praze, spisová značka B 8938



ČD-TELEMATIKA

Správa železnic, s.o.
Muglinovská 1038
702 00 Ostrava

Číslo jednací 3202537124

Datum 27.5.2025

Vyřizuje Jana Tatáková

telefon +420 702 153 399

e-mail Jana.Tatkova@cdt.cz

Věc:

Vyjádření k existenci sítí elektronických komunikací - Souhlas se stavbou

Název stavby: **Bystřice, Olomouc, ř.km 0,000-1,170 - nánosy**

V zájmovém území určeném a vyznačeném žadatelem **se nenachází** prostředky sítí elektronických komunikací v majetku **Správy železnic s.o. ve správě ČD - Telematiky a.s.** a zájmové území nezasahuje do ochranného pásma těchto sítí dle §102 zák. č. 127/2005 Sb., o elektronických komunikacích.

Vyjádření k prostředkům sítí elektronických komunikací v majetku ČD - Telematiky a.s. nebo v majetku jiných vlastníků, kteří pověřili správou svých sítí elektronických komunikací ČD - Telematiku a.s., vám bude vyhotoveno samostatně.

Na základě předložených dokladů a vzhledem ke vzájemné poloze průběhu sítí elektronických komunikací v majetku Správy železnic s.o. ve správě ČD - Telematiky a.s. a území přímo ovlivněného stavebními pracemi udělujeme **SOUHLAS** k vydání jakéhokoliv správního rozhodnutí dle Stavebního zákona 283/2021 Sb., včetně prováděcích vyhlášek a následně s provedením prací v blízkosti prostředků sítí elektronických komunikací v majetku Správy železnic s.o. ve správě ČD - Telematiky a.s.

Vyjádření pozbývá platnosti dne 27.5.2027

Další upřesňující podmínky:

V zájmovém území se nenachází inženýrské sítě ani zařízení v naší správě.

Nedodržení těchto podmínek je hrubým porušením právní povinnosti podle Stavebního zákona 283/2021 Sb., zákona 127/2005 Sb., o elektronických komunikacích a zákona 266/1994 Sb., o drahách.

Další sdělení žadateli:

Kabelová trasa vede kabelovodem po mostě.

Počet příloh: 1

ČD - Telematika a.s.
Pernerova 2819/2a
130 00 Praha 3

www.cdt.cz

ČD - Telematika a.s. | akciová společnost | Korespondenční adresa: Pod Tábořem 369/8a | 190 00 Praha 9 | tel.: +420 972 225 555

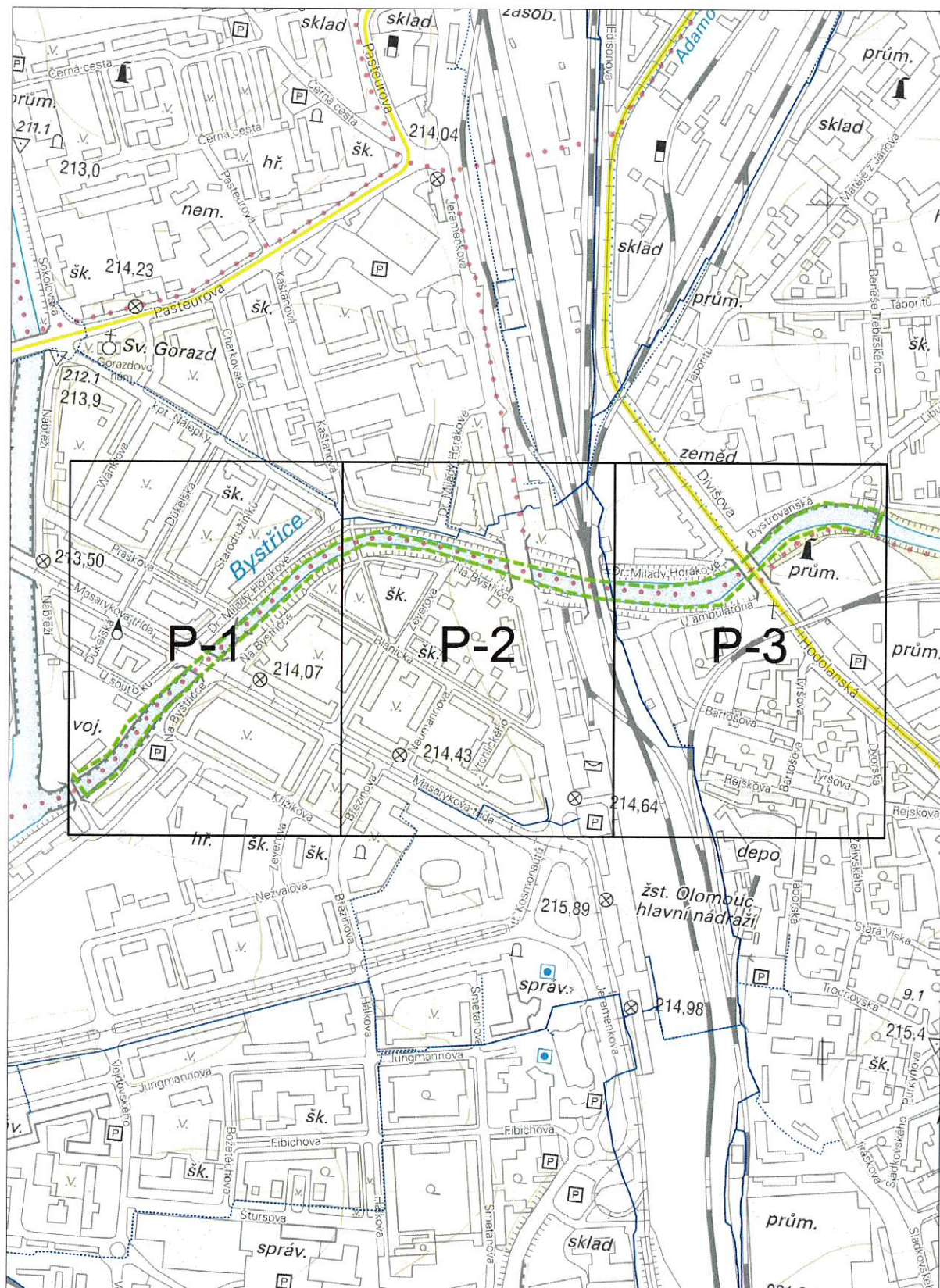
Sídlo společnosti: Pernerova 2819/2a | 130 00 Praha 3 | IČ: 61459445 | DIČ: CZ61459445 | Vedená u Městského soudu v Praze, spisová značka B 8938

Žádost je možné podávat elektronicky na vyjadreni.cdt.cz nebo e-mailem na helpdesk@cdt.cz.

www.cdt.cz

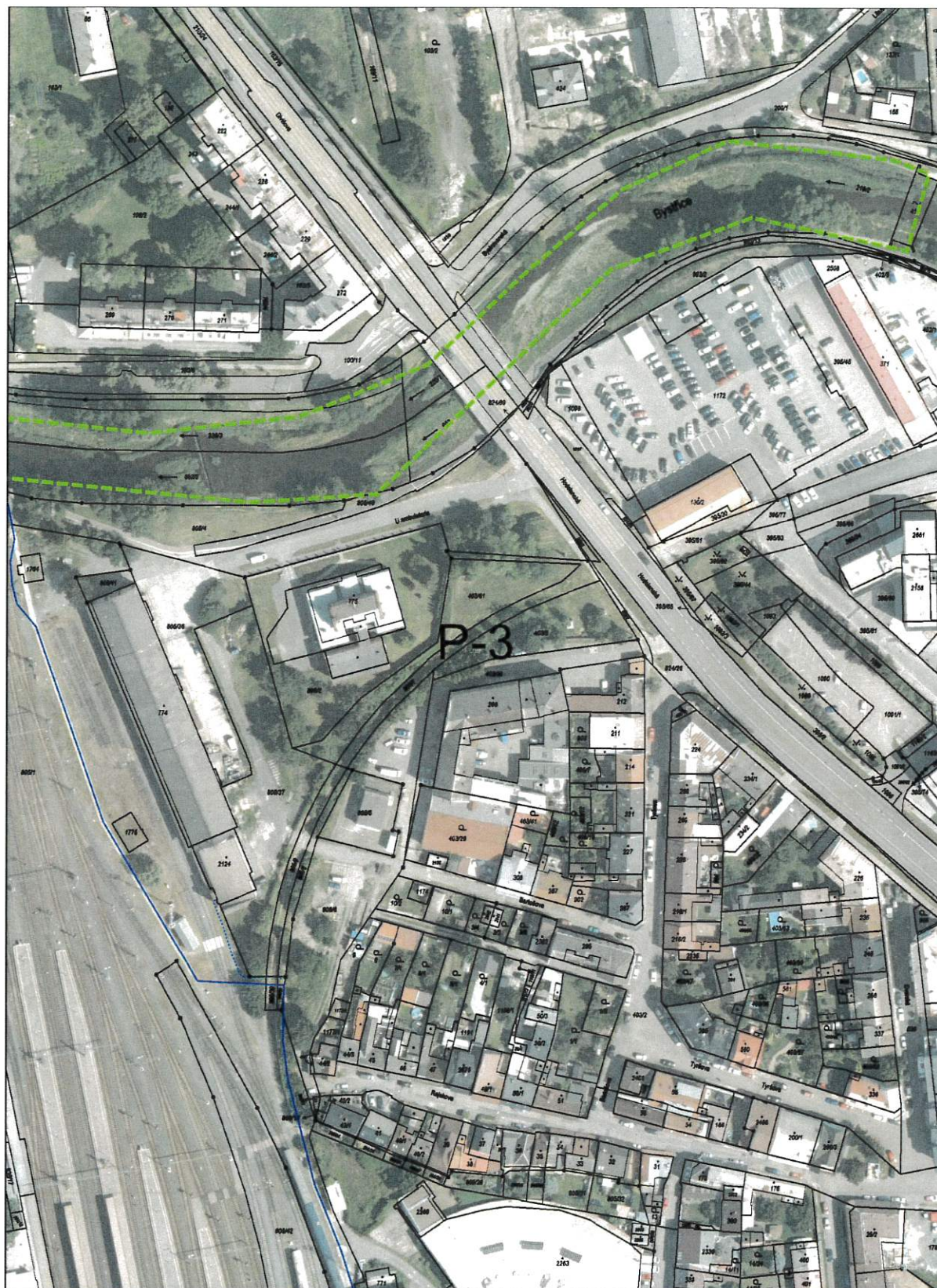
ČD - Telematika a.s. | akciová společnost | Korespondenční adresa: Pod Tábořem 369/8a | 190 00 Praha 9 | tel.: +420 972 225 555

Sídlo společnosti: Perneroва 2819/2a | 130 00 Praha 3 | IČ: 61459445 | DIČ: CZ61459445 | Vedená u Městského soudu v Praze, spisová značka B 8938









Správa silnic Olomouckého kraje, příspěvková organizace
Středisko údržby Olomouc, Lipenská 753/120, Hodolany, 779 00 Olomouc
Tel. 585 151 428. Datová schránka ID: **ur4k8nn**, e-mail: olomouc@ssok.cz
Bankovní spojení: KB Olomouc, č. účtu: 36430811/0100

AQUA CENTRUM Břeclav s.r.o.
Kapusty 27
690 06 Břeclav

Váš dopis zn./ze dne
12.5.2025

Naše značka
SSOK - OL 12035 /2025 / HH
SSOK - OL 12182 /2025 / HH
5.5.7/S5

Vyřizuje
Hrudova.
tel. 725 446 183

V Olomouci dne
15.5.2025

„Bystřice Olomouc v ř. km 0,000- 1,1700“ – vyjádření pro povolení stavby- povodně 2024

Správa silnic Olomouckého kraje, Středisko údržby Olomouc nemá zásadních připomínek k předloženému návrhu realizace stavby „**Bystřice Olomouc v ř. km 0,000- 1,1700** “ z 1/2025, zodpovědný pracovník Ing. Milan Bartolšic, vypracoval Ing. Jan Varadínek.

Předmětem stavby je odstranění uložených nánosů z části dna toku Bystřička v ř. km 0,000- 1,1700
Z předložené situace vyplývá, že realizací stavby nedojde k zásahu do tělesa silnic ani pozemků ve správě naší organizace.

Toto vyjádření má platnost 2 roky ode dne vydání, to je do 7.10.2024

Jaroslav Kremp
vedoucí Střediska údržby Olomouc

Elektronický podpis: 15.5.2025
Certifikát autora podpisu:
Jméno: Roman Koláček
Vydal: PostSignum Qualified CA 4
Platnost do: 23.3.2028 10:50 +01:00



Doručenka datové zprávy

Předmět: Odeslání - Bystřice Olomouc v ř. km 0,000- 1,1700 – vyjádření pro
povolení stavby- povodně 2024
ID zprávy: 1525406603
Typ zprávy: Poštovní datová zpráva
Stav zprávy: Doručená
Datum a čas doručení: 16. 5. 2025 v 08:42:03

Odesílatel: Správa silnic Olomouckého kraje, příspěvková organizace, Lipenská
753/120, Hodolany, 77900 Olomouc, CZ
ID schránky: ur4k8nn
Typ schránky: Právnícká osoba
Odesílající osoba: Oprávněná osoba

Adresát: AQUA CENTRUM Břeclav, s.r.o., Břeclav, Kapusty 291/27, PSČ 690 06
ID schránky: x36tmz9
Typ schránky: Právnícká osoba

Zmocnění: 0/0 Sb. § - odst. - písm. -
Naše čís. jednací: SSOK-OL 12182/2025
Naše spisová zn.: Nezadáno
Vaše čís. jednací: Nezadáno
Vaše spisová zn.: Nezadáno
K rukám: Nezadáno
Do vlastních rukou: Ne

Události zprávy:

16. 5. 2025 v 08:34:03 EV0: Datová zpráva byla podána.
16. 5. 2025 v 08:34:03 EV5: Datová zpráva byla dodána do datové schránky příjemce.
16. 5. 2025 v 08:42:03 EV11: Přihlásila se oprávněná osoba ve smyslu § 8, odst. 1 až 4 zákona
č. 300/2008 Sb., v platném znění. Datová zpráva je nyní doručena.
Případné dřívější datum doručení fikcí není dotčeno.



9

Český rybářský svaz, z. s.,
územní svaz pro Severní Moravu a Slezsko
Jahnova 890/14
709 00 Ostrava – Mariánské Hory

Vaše zn.:
Ze dne: 14.5.2025
Naše č.j.: PD-127-2025
Vyřizuje: Ing. Válek
Tel.: +420 602 464 461
Datum: V Ostravě dne 14.5.2025

AQUA CENTRUM Břeclav, s.r.o.,
Kapustova 27
Břeclav
691 14

Věc: Vyjádření ČRS ÚS Ostrava k projektové dokumentaci pro řízení povolení stavby Bystřice Olomouc, ř.km 0,000 – 1,170 – nánosy – projektová dokumentace

Dne 14.5.2025 jsme obdrželi žádost k projektové dokumentaci pro řízení povolení stavby Bystřice Olomouc, ř.km 0,000 – 1,170

Dokumentace řeší odstranění povodňových škod ze září 2024. Jedná se o odstranění nánosů ze dna a svahů upraveného koryta toku Bystřice v ř.km 0,000 – ř.km 1,170. Odstranění se provede na úroveň +0,10m nad projektovanou a kolaudovanou úroveň nivelety dna upraveného koryta a na úroveň opevnění svahů upraveného koryta. Do profilu dna pod úrovní kolaudované nivelety dna se nebude zasahovat. Mezi profily PP29 – PP37 bude ve dně koryta zřízen nový meandr. Jedná se o úsek s PB opěrnou stěnou a úsek, kde po odstranění nánosů bude dno koryta prosté stávajícího meandru (přirozeně prohloubené koryto pod úrovní nivelety dna). Nový meandr je zřízen z důvodu koncentrace vody při minimálních průtocích a z důvodu odklonění proudnice při minimálních průtocích mimo linii PB opěrné stěny. Stavbou nebudou měněny stavební ani kapacitní parametry původního upraveného koryta toku Bystřice v předmětném úseku.

Realizace záměru se dotýká zájmů ČRS, neboť vodní tok Bystřice je součástí mimopstruhového rybářského revíru pod číslem 471 021, na kterém hospodář MO ČRS Olomouc a držitelem dekretu je Český rybářský svaz, Územní svaz pro Severní Moravu a Slezsko se sídlem v Ostravě – Mariánských Horách (dále jen „ČRS ÚS Ostrava, z.s.“). K toku se tedy váže výkon rybářského práva ve smyslu ustanovení zákona č. 99/2004 Sb. Charakter stavby pak nesmí výkon rybářského práva ohrozit či omezit. K předmětné žádosti sdělujeme, že **souhlasíme**, ale máme tyto připomínky:

- Bude zkonzultován se zástupci MO ČRS Olomouc (viz adresa v rozdělovníku) vhodný termín a postup záchranného odlovu rybí obsádky. Před zahájením stavby 14 dní předem písemně informovat příslušnou MO ČRS Olomouc, aby nedošlo k ohrožení rybí obsádky v úseku, kde bude realizována stavba, požadujeme provést záchranný odlov a transfer ryb z ohrožené oblasti vodního toku, který provede pověřená MO ČRS Olomouc. Finanční náklady spojené s odlovem a transferem ryb budou účtovány žadateli uvedené stavby jako vyvolaný náklad.

- Koryto vodního toku bude miskovitého profilu pro soustředění minimálních průtoků. - Opevnění koryta provést přírodě blízkého typu s výskytem mezer, dutin min 5-15 cm sloužící pro úkryt ryb a vodních živočichů aby nedošlo k likvidaci biotopů koryta a jeho okolí a zmenšení zavodněné části koryta.

ČRS je zapsán ve spolkovém rejstříku vedeném Měst. soudem Praha, odd.L, vložka 42809

IČ: 00434167
ID DS: wfqyvc
tel: 723 471 816

www.rybsvaz-ms.cz
email: sekretariat@rybsvaz-ms.cz

Bankovní spojení: Komerční banka, a.s.
číslo účtu: 27-7448760237/0100
IBAN: CZ24 0100 0000 2774 4876 0237

- Po odstranění hlinitého sedimentu ze dna předmětného úseku a nově vzniklého meandru po prohloubení provést opevnění kynety dna tak, aby odpovídaly revitalizačním cílům - podmínky v upraveném korytě přizpůsobovat přírodě blízkému stavu. Jedná se o usazení velkých balvanů v rozmezí 0,5 – 1 m a zdrsnění koryta, s cílem vytvoření vysoké úkrytové kapacity pro ochranu ryb a zachování co největší diverzity vodního prostředí. Kolem balvanu vytvořit klidné partie v toku umožňující rybám najít dočasný úkryt a odpočinek.

- Využití štěrkopískových materiálů po odstranění hlinitého sedimentu. Vrstva bude taková aby se voda v případě nízkých průtoků neztrácela pod záhozem.

- Předmětný úsek pokud možno rozčlenit změnami podélného sklonu vložení úseků s účinnou drsností např.: tůň, změna materiálu (balvan atd.)

- Před zahájením stavby bude cca 14 dní předem písemně informována MO ČRS Olomouc (viz adresa v rozdělovníku) včetně zaslání kontaktu na osobu, která bude zajišťovat stavební dozor nad stavbou pro případ, že bude nutno něco operativně řešit.

- V případě ohrožení rybí obsádky v úseku, kde bude realizována stavba, vždy po konzultaci se zástupci MO ČRS Olomouc, požadujeme provést záchranný odlov a transfer ryb z ohrožené oblasti vodního toku, který provede MO ČRS Olomouc. Finanční náklady spojené s odlovem a transferem ryb budou účtovány žadateli uvedené stavby jako vyvolaný náklad, který vyčíslí MO ČRS Olomouc. V případě přerušení stavební činnosti na toku na dobu delší než 30 dnů, je nutné opakovat odlov a transfer ryb.

- Při stavbě je nutno důsledně dodržovat technologickou kázeň pracovníků a vyloučit možnost havarijního znečištění toku (únik ropných, nátěrových, toxických, cementových a jiných znečišťujících látek).

- Po dobu výstavby je nutno při provádění stavebních prací a provozu zařízení staveniště vhodným způsobem zabezpečit, aby nemohlo dojít ke znečištění povrchových i podzemních vod. Jedná se zejména o vhodný způsob odvádění dešťových vod z provozních, výrobních a skladovacích ploch staveniště.

Na vědomí:

- MO ČRS Olomouc, Chválkovická 56, 773 00 Olomouc, tel.: 585 311 639

hospodář: Josef Faltýnek, mobil: 733 669 082, předseda: Michal Šefčík, mobil: 602 135 325

jednatel: Ing. Vladislav Hála, mobil: 733 766 792




Ing. Rostislav Trybuček
Jednatel

ČRS je zapsán ve spolkovém rejstříku vedeném Měst. soudem Praha, odd.L, vložka 42809